



samenwerkingsverband
Driegang

Ondersteuningsplan

PO 28-16

SWV Driegang (PO28.16)
Hoefslag 6
4205 NK te Gorinchem
Email: info@driegang.nl
Website: www.driegang.nl

Coördinatie: Arlé Troost, Bert Boels en Piet Vogel
Email: info@driegang.nl

Inhoudsopgave

1	Inleiding	5
1.1	Naar passend onderwijs	5
1.2	Het ondersteuningsplan	5
1.3	Samenwerking	6
2	Missie en Visie	7
2.1	Missie	7
2.2	Visie	7
3	Beoogde resultaten	10
3.1.	Uitgangssituatie	10
3.2.	Beoogde resultaten	10
4.	Inrichting passend onderwijs	11
4.1	De afspraken over basisondersteuning	11
4.2	De basisondersteuning (domeinen, ijkpunten en indicatoren)	12
4.2.1	<i>Beleid</i>	12
4.2.2	<i>Onderwijs</i>	13
4.2.3	<i>Begeleiding</i>	16
4.2.4	<i>Organisatie</i>	18
4.3	Ondersteuningstoewijzing: de route	19
4.3.1.	<i>Route bij verwijzing, gemeenschappelijk kader</i>	19
4.3.2.	<i>Toelaatbaarheid zonder tussenkomst van een basisschool</i>	20
4.3.3.	<i>Duur en verlenging toelaatbaarheid</i>	20
4.3.4.	<i>Richtlijnen toelating speciaal (basis)onderwijs en terugplaatsing in het regulier onderwijs</i>	21
4.3.5.	<i>Wijze van herindiceren</i>	21
4.3.6.	<i>Ondersteuningstoewijzing en extra ondersteuning in de kamers</i>	21
4.4.	Doorgaande lijn: beleidsafstemming met het voortgezet onderwijs	21
5.	Ouders als educatief partner	23
5.1.	Algemeen	23
5.2.	Afstemming rond de individuele leerling	23
5.3.	Als er zorgen en vragen over een leerling zijn	24
5.4.	Ouders en medezeggenschap	24
6.	Organisatie van het samenwerkingsverband	25
6.1.	Rechtspersoon	25
6.2.	Bestuursmodel	25
6.3.	Samenstelling bestuur	26
6.4.	Besluitvorming ALV	26
6.5.	Besluitvorming bestuur	26
6.6.	Management	27
6.7.	Ondersteuningsplanraad	27
6.8.	Medezeggenschapsraad	27
6.9.	Personeel	27
6.10.	Geschillenregelingen	28
6.10.1	<i>Mediation bij meningsverschillen tussen ouders en samenwerkingsverband</i>	28
6.10.2	<i>Second opinion</i>	28
6.10.3	<i>Landelijke Bezwaaradviescommissie Toelaatbaarheidsverklaring SBO/SO</i>	28

6.10.4	Zorgplicht	28
6.10.5	Overig	28
6.11.	Gemeenten en ketenpartners: REA en LEA, modelprocedure	29
7.	Samenwerking met gemeenten	30
7.1.	Aanleiding	30
7.2.	Doel Transitie Jeugdzorg	30
7.3.	Gedeelde visie en missie	30
7.4.	De beginsituatie	31
7.5.	Omslag in denken en doen	32
7.6.	Visie en uitwerking	32
7.7.	Thema's OOGO	32
7.8.	Ontwikkelagenda: "Overbruggen, verbinden en verdiepen"	35
8.	Kwaliteitsbeleid	36
9.	Financiën	37
9.1.	Financiële kaders	37
9.1.1.	Verevening, fasering en opting out	37
9.1.2.	Allocatiemodel	37
9.1.3.	Grensverkeer	38
9.1.4.	Personeel	38
9.2.	Planning & controle	39
9.2.1.	Begrotingscyclus	39
9.2.2.	Registratie en rapportage	39
9.3.	Meerjarenbegroting 2015-2016 t/m 2021-2022	40
9.4.	Toelichting meerjarenbegroting PO Driegang 2015-2019	47
	Afkortingen en verklarende woordenlijst	52
	Lijst deelnemende besturen	58

1 Inleiding

Met de stelselherziening passend onderwijs hebben scholen de verantwoordelijkheid gekregen om voor alle kinderen die worden aangemeld een zo passend mogelijke plek te bieden. Dit kan een plek zijn op de eigen school of een plek op een andere school die het kind beter kan ondersteunen. Ouders worden daarbij nauw betrokken. Om aan alle kinderen daadwerkelijk een goede plek te kunnen bieden, is samenwerking tussen reguliere en speciale (basis)scholen van groot belang. Deze samenwerking, die in veel samenwerkingsverbanden al vorm heeft gekregen, heeft met de stelselherziening een wettelijke verankering gekregen.

1.1 Naar passend onderwijs

Met passend onderwijs is de verantwoordelijkheid voor de organisatie van de extra onderwijssteuning neergelegd bij de schoolbesturen, in overleg met de ouders, leraren en gemeente(n). Door de verantwoordelijkheden dicht bij de scholen te leggen kan beter worden aangesloten bij de ondersteuningsvraag van kinderen en de specifieke kenmerken van het samenwerkingsverband. Goede ondersteuning in de reguliere scholen kan voorkomen dat kinderen verwezen moeten worden naar het speciaal basisonderwijs of (voortgezet) speciaal onderwijs. Het speciaal basisonderwijs en (voortgezet) speciaal onderwijs blijven bestaan voor kinderen die dat echt nodig hebben.

Zorgplicht

Met de invoering van de zorgplicht in het primair en voortgezet onderwijs hebben schoolbesturen de verantwoordelijkheid gekregen om kinderen die extra ondersteuning nodig hebben zo passend mogelijk onderwijs te bieden. Dat kan zijn op de eigen school, maar dat kan ook op een andere reguliere of speciale (basis)school. Ook is in het wettelijk kader een aantal waarborgen ingebouwd, rondom onder andere de medezeggenschap, een geschillenregeling en op overeenstemming gericht overleg met de gemeente(n). Dit om tot een gedragen uitwerking van passend onderwijs te komen.

Vorming samenwerkingsverbanden

Er zijn samenwerkingsverbanden passend onderwijs gevormd in het primair en het voortgezet onderwijs, die ervoor moeten zorgen dat voor alle kinderen een passend onderwijsaanbod kan worden verzorgd. De speciale scholen in cluster 3 en 4, voor kinderen met een lichamelijke of verstandelijke beperking, voor langdurig zieke kinderen en kinderen met ernstige gedragsstoornissen, sluiten aan bij de samenwerkingsverbanden passend onderwijs.

Doel van de samenwerkingsverbanden is om een samenhangend geheel van ondersteuning en voorzieningen te bieden, binnen en tussen scholen, zodat voor alle leerlingen een passend onderwijsprogramma kan worden geboden.

1.2 Het ondersteuningsplan

Het samenwerkingsverband stelt minstens eenmaal in de vier jaar een ondersteuningsplan op, waarin afspraken worden vastgelegd over de organisatie en bekostiging van de onderwijssteuning. Die afspraken beslaan in ieder geval:

- a. de wijze waarop een samenhangend geheel van ondersteuningsvoorzieningen binnen en tussen de scholen wordt georganiseerd met als doel dat leerlingen een ononderbroken ontwikkelingsproces kunnen doormaken en leerlingen die extra ondersteuning nodig hebben een zo passend mogelijke plaats in het onderwijs krijgen;
- b. de procedure en criteria voor de verdeling, besteding en toewijzing van ondersteuningsmiddelen en ondersteuningsvoorzieningen aan de scholen, inclusief een meerjarenbegroting;
- c. de procedure en de criteria voor de plaatsing van leerlingen op de speciale scholen voor basisonderwijs in het samenwerkingsverband, op scholen voor speciaal onderwijs en op scholen voor speciaal en voortgezet speciaal onderwijs;
- d. de procedure en het beleid met betrekking tot de terugplaatsing of overplaatsing naar het basisonderwijs van leerlingen van scholen voor speciaal onderwijs en speciaal en voortgezet speciaal onderwijs voor wie de periode waarop de toelaatbaarheidsverklaring, bedoeld in artikel 40 lid 10 van de Wet op de expertisecentra, betrekking heeft, is verstrekt;
- e. de beoogde en bereikte kwalitatieve en kwantitatieve resultaten van het onderwijs aan leerlingen die extra ondersteuning behoeven en de daarmee samenhangende bekostiging;

- f. de wijze waarop aan de ouders informatie wordt verstrekt over ondersteuningsvoorzieningen en over de onafhankelijke ondersteuningsmogelijkheden voor ouders;
- g. de wijze van bekostiging van het speciaal onderwijs en het speciaal basisonderwijs.

1.3 Samenwerking

Passend onderwijs vraagt inzet van alle betrokken partners rond het kind, zoals de leraar, de ouders en de gemeente. Vandaar dat ouders en leraren, verenigd in de ondersteuningsplanraad (OPR), moeten instemmen met het ondersteuningsplan.

Ook moet het samenwerkingsverband op overeenstemming gericht overleg (OOGO) voeren met de betrokken gemeente(n).

Parallel aan de invoering van passend onderwijs zijn nog drie decentralisaties voorbereid waarbij de verantwoordelijkheid wordt verlegd naar de gemeente. Dat zijn de decentralisatie van de jeugdzorg, de decentralisatie van de AWBZ en de Participatiewet. In alle decentralisaties gaat het om kwetsbare kinderen, jongeren en gezinnen, die extra begeleiding nodig hebben thuis, op school en bij werk. Deze decentralisaties vergroten het belang van een goede samenwerking tussen gemeente en samenwerkingsverband. In het kader van de doorgaande lijn voorschoolse voorzieningen > primair onderwijs > voortgezet onderwijs zal een goede afstemming moeten plaatsvinden met de voorschoolse voorzieningen en de samenwerkingsverbanden voor het voortgezet onderwijs.

1.4 Samenhang met andere documenten

Er is sprake van twee veranderingsprocessen die elkaar qua doelgroep en organisatie overlappen en die verbonden worden: de ontwikkeling van passend onderwijs en de transitie van de jeugdhulpverlening.

Samenhang van het ondersteuningsplan met de plannen van de gemeenten inzake de organisatie van de jeugdhulp is dan ook van groot belang.

Op het niveau van schoolbesturen is het zaak om te bekijken in hoeverre de beschrijvingen van schoolondersteuningsprofielen recht doen aan de afspraken die binnen het samenwerkingsverband gemaakt zijn inzake de basisondersteuning.

2 Missie en Visie

Ons samenwerkingsverband Driegang (28.16) bestaat uit alle scholen (en hun besturen) binnen de gemeenten Gorinchem, Hardinxveld-Giessendam, Giessenlanden, Leerdam, Lingewaal, Molenwaard, Woudrichem, Werkendam en Zederik. Dit betreft zowel de scholen voor regulier onderwijs als de scholen voor speciaal (basis)onderwijs. Tevens participeren een tweetal besturen voor speciaal onderwijs van buiten bovenstaande gemeenten maar met vestigingen binnen deze gemeenten. In samenwerkingsverband Driegang betreft dit SPON (cluster 3) en Yulius (cluster 4).

Vrijwel alle scholen voor regulier onderwijs en speciaal basisonderwijs binnen Driegang maakten tot 1 augustus 2014 deel uit van de volgende drie voormalige samenwerkingsverbanden Weer Samen Naar School (WSNS):

- SWV Rivierengebied Midden-Nederland (WSNS 41.02);
- SWV Alblasserwaard West (WSNS 41.04);
- SWV De Ronde (WSNS 41.07).

Deze drie samenwerkingsverbanden WSNS zijn per 1 augustus 2014 opgeheven, maar vormen sindsdien de basis voor het ontstaan van drie kamers binnen samenwerkingsverband Driegang.

Vier scholen zijn aan genoemde drie samenwerkingsverbanden WSNS toegevoegd. Twee scholen van de Vereniging Gereformeerd Primair Onderwijs West-Nederland te Alphen aan den Rijn zijn toegevoegd aan kamer Alblasserwaard-West en twee scholen van de Stichting Uniek te Geertruidenberg zijn toegevoegd aan kamer EC Ronde.

2.1 Missie

Het samenwerkingsverband Passend onderwijs Driegang is gericht op de samenwerking van deelnemende schoolbesturen en onderhoudt deze samenwerking, gericht op het bieden van een passende onderwijsplek voor alle leerlingen. Deze samenwerking vindt zijn grondslag in de Wetgeving en het Referentiekader Passend onderwijs. De – door het samenwerkingsverband geformuleerde en in het ondersteuningsplan vastgelegde – visie en strategische doelstellingen zijn leidend voor de gezamenlijke vormgeving van Passend onderwijs binnen Driegang.

2.2 Visie

Onze visie schetst een gezamenlijk gedragen en richtinggevend beeld voor het organiseren van Passend onderwijs (een passende onderwijsplek) voor alle kinderen die wonen binnen de regio van het samenwerkingsverband Driegang. Hierbij wordt enerzijds duidelijk de verdeling van verantwoordelijkheden tussen samenwerkingsverband, ketenpartners en individuele schoolbesturen erkend. Anderzijds streven we naar een zo nauw mogelijk samenwerking en afstemming, zowel tussen schoolbesturen onderling als tussen partners (swv, schoolbesturen, ketenpartners).

Basisondersteuning en thuisnabijheid

De samenwerkende schoolbesturen zetten, in lijn met het Referentiekader, in op een beweging van curatieve naar preventieve onderwijsondersteuning, van indiceren naar arrangeren op basis van handelingsgerichte diagnostiek en van sectoraal naar integraal denken en werken.

Dit vereist een hoogwaardige basisondersteuning binnen de scholen van het samenwerkingsverband, tot uiting komend in een adequaat ondersteuningsaanbod voor preventieve en (licht) curatieve (onderwijs)ondersteuning. Prioriteit wordt gegeven aan de verbetering van de kwaliteit van de basisondersteuning. In tweede instantie wordt waar mogelijk gestreefd naar een verbreding/ophoging van deze basis. Naarmate de basisondersteuning op de scholen van hogere kwaliteit is, kunnen meer leerlingen dichterbij huis onderwijs volgen. Het streven is dan ook maximale thuisnabijheid. Echter, van streven naar thuisnabijheid moet pas worden uitgegaan als dit bijdraagt aan de ontwikkeling van het kind. Als er sprake is van ontwikkelingsbelemmering is thuisnabijheid geen criterium voor *passend* onderwijs. Erkend moet worden dat in sommige gevallen de benodigde ondersteuning (nog) niet geboden kan worden binnen de grenzen van het samenwerkingsverband. De kernwoorden bij het realiseren van thuisnabij Passend onderwijs zijn in verband hiermee altijd *kwaliteit* en *betaalbaarheid*.

De rol van scholen, besturen en samenwerkingsverband

De eindverantwoordelijkheid voor het bieden van kwalitatief goed, passend onderwijs ligt en blijft liggen bij de individuele schoolbesturen die vallen onder het samenwerkingsverband Driegang. Daarbij wordt een

onderscheid gemaakt tussen het WAT (dat bepalen de wet en het samenwerkingsverband) en het HOE (dat bepalen de individuele schoolbesturen). Hiernaast wordt sterk gehecht aan autonomie en behoud van identiteit op het niveau van kamers. Deze kamers zullen in de toekomst samenwerking zoeken op gebieden als kennis delen, aanbieden van expertise en ondersteuning, scholing en de relatie met het VO.

Het samenwerkingsverband legt zich toe op het creëren van randvoorwaarden. Hieronder worden ten eerste wettelijke zaken gerekend: het afgeven van toelaatbaarheidsverklaringen voor het speciaal onderwijs en speciaal basisonderwijs en het afleggen van verantwoording. Hiernaast wordt er op het niveau van het samenwerkingsverband het centrale bestuur en beheer bekostigd, evenals de plaatsingskosten ten behoeve van rechtstreeks instromende leerlingen in het speciaal onderwijs.

Op kamerniveau worden het bestuur van het speciaal basisonderwijs, de route van toelaatbaarheid en het deskundigenadvies voorafgaand aan toelating tot het speciaal (basis)onderwijs georganiseerd.

De verantwoordelijkheid van de individuele schoolbesturen ligt in het aanbieden van kwalitatief goed onderwijs en passende ondersteuning – dat laatste ten minste op het gezamenlijk afgesproken niveau van de basisondersteuning. Het is tevens de verantwoordelijkheid van de individuele schoolbesturen om personeel dusdanig te professionaliseren dat het binnen Driegang afgesproken niveau van basisondersteuning gerealiseerd kan worden.

Samenwerking met kern- en ketenpartners

Scholen zijn bij uitstek de vindplaats van opvoed- en opgroei-problematiek. Hiernaast gaan opvoed- en opgroei-problematiek vaak hand in hand met onderwijsproblematiek. Scholen zijn dan ook, samen met ouders en andere partners (bijv. sportverenigingen), mede verantwoordelijk voor het signaleren van opvoed- en opgroei-problemen. Hierbij moet worden opgemerkt dat scholen niet dé expert zijn in opvoed- en opgroei-problemen, maar de expert op het gebied van onderwijsproblemen. De verantwoordelijkheid om opvoed- en opgroei-problemen te signaleren moet dus altijd worden gezien *naar vermogen*; een school kan niet garanderen dat alles te signaleren is. Van groot belang is daarom dat er een schoolmaatschappelijk werker/CJG-medewerker actief is in de school (brugfunctionaris gezin), zodat het ondersteuningsteam van de school gesignaleerde (gezins-)problematiek kan delen.

Bij onderwijsondersteuning gaat het ook om zaken als verpleging, persoonlijke verzorging en begeleiding. De budgetten hiervoor zijn toegevoegd aan de middelen van het samenwerkingsverband. Deze budgetten worden op het niveau van de kamer ingezet, in nauw overleg met het speciaal onderwijs.

Ouders en medezeggenschap

Bijzondere aandacht verdient de samenwerking tussen scholen en ouders. Gezamenlijk zijn zij verantwoordelijk voor het realiseren van de randvoorwaarden waaronder een kind zich optimaal kan ontwikkelen. Zij hebben daarbij ieder hun eigen verantwoordelijkheid. Ouders zijn primair verantwoordelijk voor de dagelijkse zorg en de opvoeding van hun kind, scholen zijn verantwoordelijk voor het realiseren van (passend) onderwijs. Bij ondersteunings- en verwijzingstrajecten worden ouders gezien als volwaardig pedagogisch en educatief partner. Dat impliceert dan ook dat school en ouders van het begin tot het eind van het traject gezamenlijk optrekken. Op die manier worden communicatieproblemen voorkomen die het vervullen van de ondersteuningsbehoefte van een leerling in de weg kunnen staan. Dit vraagt een open en coöperatieve houding van zowel de ouder als de school om tot een gemeenschappelijke oplossing te komen. In het geval dat ouders en school structureel geen overeenstemming kunnen bereiken, zal er derhalve iemand moeten zijn die een definitieve knoop doorhakt (en daar ook de bevoegdheid toe heeft) met betrekking tot verwijzingstrajecten. Hiervoor kunnen ouders en school terecht bij de landelijke Geschillencommissie Passend Onderwijs.

Samenwerkingsverband Driegang heeft een ondersteuningsplanraad (OPR) opgericht. Deze OPR is een speciale medezeggenschapsraad. De raad heeft instemmingsrecht op het vaststellen of wijzigen van het ondersteuningsplan. In de OPR zitten ouders en onderwijsgeevenden, in totaal zijn er 8 leden. De leden van de raad zijn ouders en personeelsleden van een school in het samenwerkingsverband. De leden worden afgevaardigd door de medezeggenschapsraden van de scholen die participeren in het samenwerkingsverband, maar hoeven zelf niet noodzakelijk uit één van de MR'en afkomstig te zijn. Belangrijk voor de leden van de OPR is het besef dat deelname aan de ondersteuningsplanraad impliceert dat het belang van het eigen kind secundair kan zijn aan het belang van het samenwerkingsverband als geheel.

Schoolbesturen/schoolteams

De samenleving stelt hoge eisen aan de professionaliteit van de leerkracht en dit vereist een voortdurende professionalisering van de leerkracht. Daarnaast gaat het erom de benodigde expertise in de school goed te organiseren. Daarbij gaat het niet alleen om de leerkracht, maar om al het personeel binnen de school. Binnen samenwerkingsverband Driegang is een gezamenlijk niveau van basisondersteuning afgesproken. Basisondersteuning doelt op datgene wat er van iedere school binnen het samenwerkingsverband verwacht kan worden op het gebied van (passend) onderwijs en ondersteuning. Met andere woorden: de ondersteuning die de school zelf in en om de groepen aan haar leerlingen kan bieden. Hieronder valt in ieder geval de door de inspectie vastgesteld *basiskwaliteit*.

SWV Driegang heeft een ambitieniveau op het gebied van de basisondersteuning vastgesteld. Per 1 augustus 2018 moet deze ambitie, onder de eindverantwoordelijkheid van de schoolbesturen, zijn gerealiseerd. Het een en ander impliceert dat op het gebied van de professionaliteit van onderwijsgevendende aanvullende scholing nodig zal zijn.

Kwaliteit van voorzieningen en ondersteuningstoewijzing

Vanaf 1 augustus 2014 garandeert het samenwerkingsverband de beschikbaarheid en de kwaliteit van een gezamenlijk, dekkend ondersteuningsaanbod. Bij de bestuurlijke inrichting van het samenwerkingsverband zijn in verband hiermee afspraken gemaakt. Deze afspraken betreffen de invulling van het ondersteuningsaanbod, de kwaliteitsgarantie en de beschikbaarheid. Voor het samenwerkingsverband als geheel en voor de scholen voor speciaal onderwijs in het bijzonder zijn deze afspraken van belang. In dit verband zijn tevens afspraken gemaakt over het geheel van *ondersteuningstoewijzing*, waaronder:

- de basis- en extra ondersteuning;
- het deskundigenadvies;
- toelaatbaarheidsverklaringen speciaal (basis)onderwijs;
- expertise op het niveau van de kamer.

3 Beoogde resultaten

3.1. Uitgangssituatie

Samenwerkingsverband Driegang gaat verder met wat er in de voormalige samenwerkingsverbanden WSNS is opgebouwd. In algemene zin kan worden vastgesteld dat wordt voortgebouwd op een praktijk die ook in “passend onderwijs” goed toepasbaar is en verder ontwikkeld kan worden. Ook in personele zin zijn de kamers van het samenwerkingsverband verder gegaan, de aanwezige expertise is behouden, men weet elkaar goed te vinden. De grootste verandering is het vervallen van het indicatiestelsel geweest. Hierop is door Driegang goed geanticipeerd met een eigen stelsel van ondersteuningstoewijzing (zie hoofdstuk 4).

Gelet op de deelnamepercentages met betrekking tot verwijzingen naar S(B)O is de positie van het samenwerkingsverband goed te noemen¹:

	sbo	so cat 1	so cat 2	so cat 3	so totaal
Driegang	1,41%	0,70%	0,11%	0,15%	0,96%
Landelijk	2,47%	1,34%	0,10%	0,19%	1,63%

Uit deze cijfers kan worden gesteld dat de basisscholen in vergelijking met landelijke verwijzingscijfers kwantitatief goed presteren. Samenwerkingsverband Driegang beschikt niet over actuele cijfers met betrekking tot het aantal thuiszitters.

3.2. Beoogde resultaten

Uit deze cijfers volgt dat samenwerkingsverband Driegang zich vooralsnog geen kwantitatieve doelen stelt als het gaat om verwijzings- of deelnamepercentages speciaal (basis)onderwijs. Er zijn met andere woorden geen reductiedoelstellingen. Het samenwerkingsverband stelt zich ten doel om de deelnamepercentages niet te laten stijgen.

De ambities liggen dan ook vooral op het gebied van (de kwaliteit) van de basisondersteuning en de kwaliteit van arrangementen (extra ondersteuning in de basisschool).

Het samenwerkingsverband stelt zich ten doel dat in 2016 ten minste 60% van de scholen het ambitieniveau voor de basisondersteuning (zie. 4.2.) heeft bereikt en dat vervolgens in 2018 dit doel door 90% is bereikt. Bij dit ambitieniveau hoort dat de ondersteuningsteams zijn geïmplementeerd zoals beschreven en de positie van ouders daarin is gerealiseerd.

Het realiseren van een afdoende niveau van basisondersteuning kan niet worden gerealiseerd zonder voldoende basiskwaliteit bij de scholen. Hoewel deze basiskwaliteit vooral een schoolbestuurlijke aangelegenheid is, gaat het samenwerkingsverband ervan uit dat in 2018 alle scholen van de inspectie een basisarrangement toegekend hebben gekregen.

¹ Kengetallen 1-10-2014.

4. Inrichting passend onderwijs

4.1 De afspraken over basisondersteuning

De term basisondersteuning doelt op dat wat er van iedere school binnen het samenwerkingsverband verwacht kan worden op het gebied van (passend) onderwijs en ondersteuning. Onder die basisondersteuning vallen niet enkel specifieke ondersteuningsmogelijkheden van de school, maar tevens maatregelen die bedoeld en/of beschikbaar zijn voor alle leerlingen. Daarbij kan gedacht worden aan interne begeleiding, remedial teaching, inzet van onderwijsassistenten en/of andere deskundigen *in de school*. Het niveau van de basisondersteuning wordt beschreven in zowel het ondersteuningsplan van het samenwerkingsverband als in het schoolondersteuningsprofiel² van elke school.

De samenwerkende besturen binnen het samenwerkingsverband hebben voor Driegang het niveau van de basisondersteuning vastgesteld. Hierbij is uitgegaan van de notitie 'IJKpunten voor basiszorg in het primair onderwijs' van Cor Hoffmans (Hoffmans, oktober 2010). In deze notitie wordt in eerste instantie de definitie gegeven voor Passend onderwijs, waar het gekozen niveau van basisondersteuning op berust:

De kwaliteit van Passend primair onderwijs wordt bepaald door:

- 1 een passend aanbod aan onderwijs en begeleiding in de zin van:
 - goed onderwijs en goede begeleiding in en tussen de scholen;
 - op basis van een expliciete visie;
 - voldoende goede voorzieningen;
 - voldoende goede structuren en afspraken, waardoor kinderen van 4 tot en met 12 jaar zo snel mogelijk, zo licht mogelijk, zo dicht mogelijk bij huis en zo goed mogelijk worden ondersteund in hun ontwikkeling, een en ander in nauw overleg met ouders;
- 2 optimale ontwikkeling – met meetbare leer- en ontwikkelingsresultaten – van kinderen;
- 3 passende competenties van leraren;
- 4 gunstige condities op school en op bovenschools niveau en in samenwerking met externe partners, en
- 5 een sluitende, functionele en effectieve samenwerking van zorgplichtige schoolbesturen.

Vanuit bovenstaande is beredeneerd wat nu het niveau van deze basisondersteuning dient te zijn, wil het voldoen aan deze vijf definitiepunten. In de notitie van Hoffmans worden drie mogelijke niveaus genoemd waaruit de basisondersteuning kan bestaan:

- de *basiskwaliteit*: dit is gelijk aan de eisen die de inspectie in haar inspectiekader stelt aan onderwijs en ondersteuning op elke school;
- de *PO-kwaliteit*: dit is gelijk aan de afspraken voor onderwijs en ondersteuning die zijn vastgelegd in het referentiekader van de PO-Raad
- de *extra kwaliteit*: dit betreft de afspraken die binnen een samenwerkingsverband worden gemaakt over welke *aanvullende* aspecten er onder de basisondersteuning vallen.

Gekozen is om de ambitie voor de basisondersteuning in samenwerkingsverband Driegang te leggen op het niveau van de *PO-kwaliteit*. Dit wil zeggen dat de basisondersteuning zal gaan bestaan uit enerzijds de door de inspectie vastgelegde normen (en bijbehorende indicatoren) en anderzijds uit het merendeel van de door de PO-Raad in het Referentiekader vastgelegde indicatoren voor onderwijs en ondersteuning. Geconstateerd is dat op dit moment nagenoeg alle scholen binnen het samenwerkingsverband nog zaken te verbeteren hebben, willen zij op dit niveau van basisondersteuning uitkomen. Het hierboven beschreven niveau van basisondersteuning is dan ook nadrukkelijk een ambitie.

De schoolondersteuningsprofielen vormen het ijkinstrument, d.w.z. stellen de school, het schoolbestuur en het samenwerkingsverband nu en in de toekomst in staat om het realiseren van ambities met betrekking tot de basisondersteuning op schoolniveau te volgen.

² Elke school in het SWV Driegang heeft een schoolondersteuningsprofiel (SOP). Deze zijn beschikbaar via de websites van de scholen.

4.2 De basisondersteuning (domeinen, ijkpunten en indicatoren)

De eisen die worden gesteld aan de basisondersteuning, zoals in de inleiding gedefinieerd, zijn door Cor Hoffmans onderverdeeld in vier verschillende domeinen:

- 1) beleid;
- 2) onderwijs;
- 3) begeleiding;
- 4) organisatie.

Deze vier domeinen zijn elk onderverdeeld in een aantal ijkpunten. Totaal heeft Hoffmans 13 ijkpunten geformuleerd. Elk van deze ijkpunten kent concrete indicatoren op zowel het niveau van de *basiskwaliteit* als op het niveau van de *PO-kwaliteit*. In dit hoofdstuk worden deze ijkpunten en indicatoren per domein gepresenteerd en (waar nodig) verder toegelicht. Daarbij wordt aan de linkerkant in de tabel een onderscheid gemaakt tussen indicatoren op het niveau van de *basiskwaliteit* (BK) en de *PO-kwaliteit* (POK).

4.2.1 Beleid

	Ijkpunt	1	De school voert een helder beleid op het terrein van de ondersteuning van leerlingen.
	<i>Indicatoren</i>		
POK	<ul style="list-style-type: none"> • De school heeft een expliciete visie op de ondersteuning van leerlingen. • Deze visie wordt gedragen door het hele team. • De school heeft vastgelegd wat een leerling met extra onderwijsbehoeften is. • De procedures en afspraken over de ondersteuning van leerlingen zijn duidelijk. • De inzet van ondersteuningsmiddelen is duidelijk. 		
BK	<ul style="list-style-type: none"> • De school weet wat onderwijsbehoeften van haar leerlingen zijn. 		
Toelichting: Scholen zijn zelf verantwoordelijk voor hun beleid, kwaliteit en kwaliteitszorg. De school is bovendien wettelijk verplicht om de beleidsdoelen vast te leggen in het schoolplan, ook op het terrein van de ondersteuning van leerlingen.			

	Ijkpunt	2	De school heeft haar schoolondersteuningsprofiel vastgesteld.
	<i>Indicatoren</i>		
POK	<ul style="list-style-type: none"> • Het schoolondersteuningsprofiel is na overleg met het team vastgelegd. • De MR stemt in met het schoolondersteuningsprofiel. • Het schoolondersteuningsprofiel is actueel. • Het schoolondersteuningsprofiel is onderdeel van het schoolplan en de schoolgids. • Het schoolondersteuningsprofiel bevat een oordeel over de kwaliteit van de basisondersteuning. • Het schoolondersteuningsprofiel bevat een beschrijving van het aanbod van de school aan onderwijs, begeleiding, expertise en voorzieningen. • Het schoolondersteuningsprofiel biedt aanknopingspunten voor verdere ontwikkeling van de ondersteuning van leerlingen. 		
BK			
Toelichting: Het schoolondersteuningsprofiel beschrijft welk aanbod aan onderwijs, zorg en ondersteuning een school haar leerlingen kan bieden. Het profiel moet aanknopingspunt bieden voor de bepaling van de zorgzwaarte en voor verbetering en ontwikkeling van de ondersteuning in school.			

	Ijkpunt	3	De school bepaalt jaarlijks de effectiviteit van de ondersteuning van leerlingen en past het beleid zo nodig aan.
	<i>Indicatoren</i>		
POK	<ul style="list-style-type: none"> • De school evalueert jaarlijks de ondersteuning van leerlingen. • De school bepaalt jaarlijks de effectiviteit van de ingezette ondersteuningsmiddelen. 		

BK	<ul style="list-style-type: none"> • De school evalueert jaarlijks de resultaten van de leerlingen. • De school evalueert jaarlijks het onderwijsleerproces. • De school werkt planmatig aan verbeteractiviteiten. • De school borgt de kwaliteit van het onderwijsleerproces. • De school verantwoordt zich aan belanghebbenden over de gerealiseerde onderwijskwaliteit.
<p>Toelichting: De ondersteuning van leerlingen maakt deel uit van het kwaliteitsbeleid van de scholen. Van scholen mag worden verwacht dat zij het beleid jaarlijks evalueren. Datzelfde geldt voor de effectiviteit van de ingezette middelen. Vervolgens stellen scholen een ontwikkelagenda op voor het komende jaar en passen zij zo nodig de inzet van middelen aan.</p>	

4.2.2 Onderwijs

	Ijkpunt	4	Leerlingen ontwikkelen zich in een veilige omgeving.
<i>Indicatoren</i>			
POK	<ul style="list-style-type: none"> • De school hanteert regels voor veiligheid en omgangsvormen. • Het personeel gaat vertrouwelijk om met informatie over leerlingen. 		
BK	<ul style="list-style-type: none"> • De leerlingen voelen zich aantoonbaar veilig op school. • De school heeft inzicht in de veiligheidsbeleving van leerlingen en in de incidenten die zich voordoen. • De school heeft een veiligheidsbeleid gericht op het voorkomen en afhandelen van incidenten. • Het personeel zorgt ervoor dat de leerlingen op een respectvolle manier met elkaar en anderen omgaan. 		
<p>Toelichting: De omgeving – de ruimte, de leerbronnen, de medeleerlingen, de personeelsleden – moet zo zijn ingericht dat tegemoet gekomen wordt aan drie basale psychologische behoeften van leerlingen: de behoefte aan relatie, aan competentie en aan autonomie. Veiligheid ligt hieraan ten grondslag. Het gaat hier om fysieke en sociale veiligheid. De school is daarbij actief en alert in het bestrijden en voorkomen van incidenten.</p>			

	Ijkpunt	5	De school heeft continu zicht op de ontwikkeling van leerlingen.
	<i>Indicatoren</i>		
POK	<ul style="list-style-type: none"> De school heeft normen vastgesteld voor de resultaten die zij met de leerlingen nastreeft. De normen bevatten in elk geval de referentieniveaus taal en rekenen. Ten minste tweemaal per jaar worden de resultaten van de leerlingen geanalyseerd op school-, groeps- en individueel niveau. 		
BK	<ul style="list-style-type: none"> De school gebruikt een samenhangend systeem van genormeerde instrumenten en procedures voor het volgen van de prestaties en de ontwikkeling van leerlingen. Het personeel volgt en analyseert systematisch de voortgang in de ontwikkeling van de leerlingen. De school signaleert vroegtijdig welke leerlingen ondersteuning nodig hebben. 		
<p>Toelichting: Op schoolniveau zijn afspraken gemaakt over de wijze waarop systematisch signalering van problemen en toetsing van de voortgang van leerlingen plaatsvinden. Op basis hiervan is vervolgens de vraag wat deze informatie betekent voor het handelen van de leraar. De school hanteert normen om de resultaten van de leerlingen en de opbrengsten van de school zelf te kunnen wegen en beoordelen.</p>			

	Ijkpunt	6	Het personeel werkt opbrengst- en handelingsgericht aan het realiseren van de onderwijsondersteuningsarrangementen.
	<i>Indicatoren</i>		
POK	<ul style="list-style-type: none"> De school past op grond van verzamelde (toets)gegevens de ontwikkelingsperspectieven van individuele leerlingen en/of groepsplannen (zo nodig) aan. 		
BK	<ul style="list-style-type: none"> Op basis van een analyse van de verzamelde gegevens bepaalt de school de aard van de ondersteuning voor de zorgleerlingen. De school voert de ondersteuning planmatig uit. De school evalueert regelmatig de effecten van de ondersteuning. 		
<p>Toelichting: Bij Passend onderwijs gaan opbrengstgericht werken en handelingsgericht werken hand in hand. Dat betekent dat de resultaten van leerlingen steeds leidend zijn voor de inrichting van het onderwijs.</p>			

	Ijkpunt	7	Het personeel werkt met effectieve methoden en aanpakken.
	<i>Indicatoren</i>		
POK	<ul style="list-style-type: none"> • Het personeel stemt de werkvormen af op verschillen in ontwikkeling tussen de leerlingen. • Het personeel stemt feedback af op verschillen in ontwikkeling tussen leerlingen. • De school stemt het gebruik van (orthodidactische) materialen en methoden af op verschillen in ontwikkeling tussen leerlingen. 		
BK	<ul style="list-style-type: none"> • De school met een substantieel aantal leerlingen met een leerlingengewicht biedt bij Nederlandse taal leerinhouden aan die passen bij de onderwijsbehoeften van leerlingen met een taalachterstand. • Het personeel stemt de aangeboden leerinhouden af op verschillen in ontwikkeling tussen de leerlingen. • Het personeel stemt de instructie af op verschillen in ontwikkeling tussen de leerlingen. • Het personeel stemt de verwerking af op verschillen in ontwikkeling tussen de leerlingen. • Het personeel stemt de onderwijstijd af op verschillen in ontwikkeling tussen de leerlingen. 		
<p>Toelichting: De school zou na moeten gaan of haar aanbod, aanpak en materialen voldoende tegemoet komen aan de onderwijsbehoeften van leerlingen. Bij een aantal leerlingen hangen deze behoeften samen met problemen bij het verwerven van de basisvaardigheden Nederlandse taal, rekenen en wiskunde en algemene vaardigheden. Deze leerlingen hebben aan de gemiddelde leerstof al hun handen vol. Begaafde leerlingen daarentegen moeten extra worden uitgedaagd. Vormen van differentiatie betreffen niet alleen de inhoud ervan. Het gaat ook om het gebruik van passende leer – en hulpmiddelen, variatie in onderwijstijd, instructie en verwerking.</p>			

	Ijkpunt	8	Het personeel werkt continu aan hun handelingsbekwaamheid en competenties.
	<i>Indicatoren</i>		
POK	<ul style="list-style-type: none"> • Het personeel beschikt over een actuele set van didactische, organisatorische en pedagogische competenties voor de begeleiding van leerlingen met extra onderwijsbehoeften. • Het personeel staat open voor reflectie en voor ondersteuning bij hun handelen. • Het personeel beschikt over een actuele set handelingsgerichte vaardigheden. 		
BK			
<p>Toelichting: Van personeel mag worden verwacht dat zij over een handelingsrepertoire beschikken of gaan beschikken om hulp te bieden aan leerlingen. Dat betekent, dat zij binnen afgesproken grenzen van de school om kunnen gaan met leerlingen met leer- of gedragsproblemen. Zij staan open voor reflectie op en ondersteuning bij hun handelen en werken continu en gezamenlijk aan de eigen professionalisering.</p>			

4.2.3 Begeleiding

	IJkpunt	9	Voor leerlingen voor wie dit nodig is, ³ is een ambitieus onderwijsarrangement voorhanden.
	<i>Indicatoren</i>		
POK	<ul style="list-style-type: none"> • Het onderwijsarrangement bevat een omschrijving van het eind- en ontwikkelingsperspectief van de leerling. • Het onderwijsarrangement bevat in elk geval tussen- en einddoelen. • Het onderwijsarrangement bevat in elk geval een leerlijn die gekoppeld is aan de referentieniveaus taal en rekenen. • Het onderwijsarrangement bevat de inzet van middelen en extra menskracht. • Het onderwijsarrangement is handelingsgericht opgesteld. • Het onderwijsarrangement bevat evaluatiemomenten. • Het onderwijsarrangement maakt deel uit van het leerlingendossier. • Het onderwijsarrangement betreft zowel de onderwijs- als de gezinskant (één-kind-één-plan). • Het onderwijsarrangement is leidend voor het personeel en eventuele externe begeleiders. 		
BK	<ul style="list-style-type: none"> • De school stelt bij plaatsing voor leerlingen voor wie dit nodig is een ontwikkelingsperspectief vast. • De school volgt of de leerlingen zich ontwikkelen conform het ontwikkelingsperspectief, maakt naar aanleiding hiervan beredeneerde keuzes en stelt indien nodig (gedegen onderbouwd) het ontwikkelingsperspectief bij. 		
<p>Toelichting: Het onderwijsarrangement van een leerling bevat die elementen van het schoolondersteuningsprofiel van de school, waarvan de leerling gebruik maakt. Daarnaast geeft het zicht op de ontwikkeling van de leerling: het ontwikkelingsperspectief, de tussen- en einddoelen en de wijze waarop de leerling wordt begeleid. Het onderwijsarrangement is altijd gestoeld op integraliteit tussen alle ontwikkelingsgebieden; cognitief, sociaal-emotioneel, gedrag, (en burgerschapsvorming). Het is dan ook van belang dat scholen op elk van deze gebieden gedegen kennis voorhanden hebben.</p>			

³ Hier wordt afgeweken van de terminologie van Hoffmans. Deze schrijft: Voor alle leerlingen is een ambitieus onderwijsarrangement vastgesteld. Een onderwijsarrangement impliceert echter zwaardere ondersteuning dan waar hierop bedoeld wordt. Hiernaast behoort niet voor elke leerling een onderwijs(ondersteunings)arrangement *vastgesteld* te worden, mits het maar *voor handen* is.

	IJkpunt	10	De school draagt leerlingen zorgvuldig over.
	<i>Indicatoren</i>		
POK	<ul style="list-style-type: none"> • Bij leerlingen met extra onderwijsbehoeften vindt warme overdracht plaats met de voorschoolse voorziening of de vorige school. • Het onderwijsarrangement van een leerling sluit aan bij het onderwijsarrangement van de voorschoolse voorziening of de vorige school van de leerling. • Het onderwijsarrangement van leerlingen wordt binnen de school warm overgedragen bij de overgang naar een volgende groep of een volgende leraar. • Het onderwijsarrangement van leerlingen wordt warm overgedragen bij de overgang naar een andere school. • De school koppelt in het eerste jaar de ontwikkeling van leerlingen met extra onderwijsbehoeften terug aan de voorschoolse voorziening of de vorige school. 		
BK	<ul style="list-style-type: none"> • De school volgt de leerlingen die de school hebben verlaten ten minste gedurende drie jaar. 		
<p>Toelichting: Effectief onderwijs betekent ook dat leerlingen goed worden gevolgd en systematisch worden begeleid: vanaf het begin, tijdens hun verblijf op school (leerlingvolgsysteem) en aan het einde (warme overdracht). Het is belangrijk dat leerlingen met extra onderwijsbehoeften ook goed worden begeleid bij de overgang naar de school voor vo of (v)so, van voorschoolse voorzieningen naar het (speciaal) basisonderwijs en bij elke overgang binnen de school. Van scholen mag worden verwacht dat zij zorgen voor een 'warme' overdracht.</p>			

	IJkpunt	11	Ouders (en leerlingen) zijn nauw betrokken bij de school en de ondersteuning.
	<i>Indicatoren</i>		
POK	<ul style="list-style-type: none"> • De school bevaart ouders regelmatig over de wensen en verwachtingen bij de begeleiding van hun kind(eren). • Het personeel bevaart ouders regelmatig over hun ervaringen met hun kind thuis en hun kennis van de ontwikkeling van hun kind op school en thuis. • De school voert met ouders een intakegesprek bij aanmelding. • De school informeert ouders tijdig en regelmatig over de voortgang in de ontwikkeling hun kind(eren). • De school betreft ouders bij het opstellen en evalueren van het onderwijsarrangement. • De school maakt samen met de leerling en de ouders afspraken over de begeleiding en wie waarvoor verantwoordelijk is. • Als een leerling de school verlaat, stelt de school samen met de ouders en de leerling een (onderwijskundig) rapport op. Ouders ontvangen een kopie. • De school ondersteunt ouders en leerlingen bij de overgang naar een andere school. 		
BK			
<p>Toelichting: Scholen die werk maken van onderwijs zien ouders/verzorgers vooral als partners bij de opvoeding en opleiding van hun leerlingen. Dat geldt des te meer voor leerlingen die zich in een kwetsbare positie bevinden. Een goede afstemming van de begeleiding op school en daarbuiten heeft een versterkende werking op de ontwikkeling van de leerling.</p>			

4.2.4 Organisatie

	Ijkpunt	12	De school heeft een effectieve interne ondersteuningsstructuur.
	<i>Indicatoren</i>		
POK	<ul style="list-style-type: none"> • De school heeft interne begeleiding met een duidelijke taakomschrijving op basis van afspraken op het niveau van het SWV en het niveau van de kamers. • Taken en verantwoordelijkheden van leraren en directie op het terrein van de ondersteuning van leerlingen zijn duidelijk en transparant. • Leraren worden ondersteund bij het opstellen en uitvoeren van de onderwijsarrangementen. • De school kan snel voldoende deskundigheid inschakelen voor hulp. • De school grijpt bij ernstige problemen snel in. • Leraren weten waar zij terecht kunnen in de regio voor leerlingen met extra onderwijsbehoeften. • De interne ondersteuning is afgestemd op de ondersteuningsstructuur van het swv. 		
BK			
<p>Toelichting: Voor het goed laten verlopen van de ondersteuning en de begeleiding van leerlingen is het belangrijk dat hulpbronnen aanwezig zijn rond de groepen en de leraren: de interne ondersteuningsstructuur.</p>			

	Ijkpunt	13	De school heeft een effectief ondersteuningsteam.
	<i>Indicatoren</i>		
POK	<ul style="list-style-type: none"> • Taken van het ondersteuningsteam zijn vastgelegd. • Het ondersteuningsteam draagt zorg voor het organiseren van de hulp om de school. • Het ondersteuningsteam ondersteunt ouders/verzorgers. 		
BK	<ul style="list-style-type: none"> • De school zoekt structurele samenwerking met ketenpartners waar noodzakelijke interventies op leerling niveau haar eigen kerntaak overschrijden. 		
<p>Toelichting: Voor de organisatie van de hulp en advies van buiten de school hebben scholen een ondersteuningsteam. Ook ouders/verzorgers kunnen bij het ondersteuningsteam terecht voor informatie en advies.</p>			

4.3 Ondersteuningstoewijzing: de route

Ondersteuningstoewijzing gaat over de wijze waarop leerlingen die extra ondersteuning behoeven die ondersteuning kunnen ontvangen.

4.3.1. Route bij verwijzing, gemeenschappelijk kader

Stap 1: arrangeren in de school

Ondersteuningsteam⁴

Het ondersteuningsteam op schoolniveau heeft een centrale rol in de signalering, toewijzing en afstemming van onderwijsondersteuning en zorg. In alle kamers van het samenwerkingsverband wordt de basis voor het ondersteuningsteam gevormd door de leerkracht, de ouder(s) en de interne begeleider (IB). Vervolgens kan dit overleg uitgebreid worden met de onderwijsspecialist vanuit het onderwijs en de brugfunctionaris gezin vanuit de gemeente. De brugfunctionaris gezin is thuis in het veld van jeugd gerelateerde zorgtaken die onder de verantwoordelijkheid van de gemeente vallen. De IB'er heeft de regie op het overleg.

De structurele deelname van ouders aan het ondersteuningsteam is nog niet op alle scholen een feit. Het samenwerkingsverband gaat ervan uit dat met ingang van het schooljaar 2016-2017 overal van structurele deelname sprake zal zijn.

De taken en rollen behorend bij de onderwijsspecialist en de brugfunctionaris gezin worden uitgevoerd door professionals die al langere tijd betrokken zijn bij onderwijs en zorg.

Onderwijsspecialist⁵

Alle scholen hebben al geruime tijd korte lijnen en intensieve contacten met de preventief ambulante begeleiders vanuit het speciaal basisonderwijs. De preventief ambulante begeleiders maken in verband hiermee in de meeste scholen als onderwijsspecialist structureel deel uit van het schoolondersteuningsteam.

Brugfunctionaris gezin⁶

De aard en het karakter van het (school)maatschappelijk werk passen het best bij de taken en rollen van de brugfunctionaris gezin. Om deze reden maakt de (school)maatschappelijk werker structureel deel uit van het schoolondersteuningsteam. Dit (s)mw wordt in het grootse gedeelte van de regio verzorgd door Rivas Zorggroep; er zijn ook enkele andere partijen die een klein gedeelte van het (s)mw verzorgen.

De situatie waarin de onderwijsspecialist en de brugfunctionaris gezin werken is nieuw. Dat wordt ingegeven door veranderde wet- en regelgeving, zowel wat betreft passend onderwijs als de transitie van zorgtaken naar de gemeente. In verband hiermee is scholing van beide functionarissen belangrijk, zodat optimaal functioneren mogelijk wordt rekening houdend met nieuwe taken en rollen. Deze professionalisering zal in eerste instantie onder de verantwoordelijkheid plaatsvinden van de organisaties waar de functionarissen in dienst zijn. Voor de brugfunctionaris gezin en de onderwijsspecialist is een functieprofiel beschikbaar.

Zowel de eerste 'driehoek' van leraar-ouder-IB'er als het grotere schoolondersteuningsteam kunnen direct besluiten tot snelle en lichte interventies, die geacht worden onderdeel te zijn van de basisondersteuning. Het ondersteuningsteam kan de expertise erbij betrekken die zij voor het arrangeren nodig acht, zoals een orthopedagoog of een ambulante begeleider. In het aldus samengestelde ondersteuningsteam worden onderwijsbehoefte van een kind verduidelijkt en in samenhang hiermee handelingsmogelijkheden die perspectiefrijk en kansrijk zijn geïnventariseerd. De manier waarop de stagnerende ontwikkeling van een kind weer op gang kan worden gebracht wordt besproken en uiteindelijk vastgelegd in (de keus van) een arrangement.

Stap 2: extra ondersteuning

Indien het ondersteuningsteam constateert dat de basisondersteuning onvoldoende mogelijkheden biedt om aan de ondersteuningsbehoefte tegemoet te komen, dan kan dit leiden tot een arrangement dat gefaciliteerd

⁴ Voorstel Integrale Structuur Gorinchem, Juni 2011. In deze notitie wordt een voorstel geschetst, voor de organisatie van effectieve ondersteuning van kinderen en hun thuissituatie. De notitie is opgeleverd door de werkgroep Passend onderwijs en zorg voor kind en gezin in de regio Alblasserwaard- Vijfheerenlanden. In deze werkgroep participeerden vertegenwoordigers van alle betrokken sectoren. Vanuit de gemeenten participeerden vertegenwoordigers van gemeente Gorinchem en Leerdam.

⁵ In bovengenoemd voorstel wordt de onderwijsspecialist aangeduid met de titel brugfunctionaris onderwijs.

⁶ In bovengenoemd voorstel wordt de schoolmaatschappelijk werker/CJG-medewerker aangeduid met de titel brugfunctionaris gezin.

moet worden (“extra ondersteuning in de basisschool”). In dat geval is de kamercoördinator aan zet voor de facilitering.

Bij het aanvragen van een arrangement wordt een Ontwikkelingsperspectief (OPP) opgesteld. Binnen een kamer worden nadere afspraken gemaakt over de format dat voor het OPP wordt gehanteerd. Ouders zetten hun handtekening onder het (handelingsgerichte deel van) het OPP⁷.

Stap 3: verwijzing

Indien ook met een arrangement extra ondersteuning leraar en school handelingsverlegen blijven (of indien het ondersteuningsteam direct van mening is dat gezien de mogelijkheden en beperkingen een school voor speciaal (basis)onderwijs beter aan de onderwijsbehoeften van een kind kan voldoen), wordt het kind aangemeld bij de kamer⁸.

Stap 4: deskundigenadvies

Bij aanmelding op het speciaal (basis) onderwijs is positief advies noodzakelijk van twee wettelijk verplichte deskundigen (Artikel 34.8 besluit bekostiging WPO). Het advies mag maximaal één jaar oud zijn en dient plaatsing op SBO of type SO specifiek te benoemen. Afhankelijk van de ondersteuningsbehoefte van een kind kan een deskundige van het S(B)O optreden als tweede deskundige.

Het deskundigenadvies is uiterlijk vier werkweken na een aanvraag opgesteld. Voor het opstellen hiervan stelt de school het (door de ouders mee ondertekende) OPP en het dossier⁹ beschikbaar.

Stap 5: toelaatbaarheidsverklaring

Elke kamer heeft een Toekenningscommissie die voor de eigen kamer aanvragen voor toelaatbaarheid S(B)O beoordeelt. De beoordeling vindt plaats op basis van o.a.: een aanvraagformulier TLV S(B)O, een recent bijgehouden OPP ondertekend door de ouders, schooldirecteur en preventief ambulante begeleider, een vergaderverslag vanuit het schoolondersteuningsteam en een tweetal deskundigenadviezen.

Als de Toekenningscommissie oordeelt dat het afgeven van een Toelaatbaarheidsverklaring (TLV) akkoord is, worden aanvraagformulier TLV S(B)O, het OPP en de twee deskundigenadviezen opgestuurd naar het coördinatieoverleg van Driegang. Op Driegangniveau vindt procedurele toetsing plaats. Eventueel kan bij de kamercoördinator aanvullende informatie worden opgevraagd.

Het coördinatieoverleg van het samenwerkingsverband stelt een toelaatbaarheidsverklaring (TLV) op, waarbij tevens de duur van de toelaatbaarheid, de onderwijssoort (speciaal basisonderwijs of speciaal onderwijs) en in geval van speciaal onderwijs de ondersteuningscategorie (1 t/m 3) wordt aangegeven.

Namens het coördinatieoverleg tekent één coördinator de toelaatbaarheidsverklaring binnen één werkweek na ontvangst.

Het coördinatieoverleg evalueert elk kwartaal de toelaatbaarheidsverklaringen op aantal, inhoud en procedure.

4.3.2.Toelaatbaarheid zonder tussenkomst van een basisschool

Het coördinatieoverleg beoordeelt aanvragen voor toelaatbaarheid SO vanuit het medisch kinderdagverblijf (MKD), huisartsen etc. In dit geval vindt zowel een procedurele als een inhoudelijke toetsing plaats.

Het secretariaat berust bij het samenwerkingsverband. Eén van de kamercoördinatoren geeft uiteindelijk op verzoek van het coördinatieoverleg de toelaatbaarheidsverklaring (met ondersteuningscategorie) af.

4.3.3.Duur en verlenging toelaatbaarheid

Net als in het indicatiestelsel, wordt een toelaatbaarheidsverklaring niet afgegeven voor de gehele schoolperiode. Uitgangspunt blijft dat een toelaatbaarheidsverklaring wordt afgegeven voor een periode van drie jaar, tenzij:

- het ontwikkelingsperspectief van dien aard is dat terugplaatsing in het regulier onderwijs overduidelijk niet tot de mogelijkheden behoort (ook al zal in dit geval de ontvangende S(B)O-school regelmatig de terugplaatsingsmogelijkheden moeten evalueren);
- er op voorhand sprake is van tijdelijke plaatsing en een te verwachten datum van terugplaatsing, die ligt voor de termijn van drie jaar. In dat geval wordt een toelaatbaarheidsverklaring voor kortere duur afgegeven;

⁷ Ouders kunnen het oneens zijn met het OPP. Zij kunnen hier op een second opinion aanvragen, die geleverd wordt door een andere kamer. Uiteindelijk kunnen ouders zich ook wenden tot de landelijke geschillencommissie OPP (zie ook hoofdstuk 6, paragraaf Geschillen).

⁸ De plaatsing van basisschool naar basisschool kan een alternatief arrangement bieden. Omdat in zo'n geval geen sprake is van “toelaatbaarheid”, blijft deze optie hier buiten beschouwing.

⁹ Over de vorm en inhoud van het dossier worden binnen de kamer nadere afspraken gemaakt.

- doorplaatsing (bijvoorbeeld van SBO naar SO) aan de orde kan zijn en in verband hiermee voor een beperkte periode wordt gekozen.

4.3.4. Richtlijnen toelating speciaal (basis)onderwijs en terugplaatsing in het regulier onderwijs

Criteria die in het indicatiestelsel van voor 1-8-2014 toegang gaven tot speciaal (basis)onderwijs worden niet meer gehanteerd. "Slagboomdiagnostiek" wordt niet meer toegepast. Bepalend zijn vooral:

- de handelingsverlegenheid van de reguliere basisschool;
- of het ontwikkelingsperspectief en het deskundigenadvies onderbouwen dat het beste aan de onderwijsbehoefte voldaan kan worden op een SBO, respectievelijk cluster 3- of cluster 4-school.

Handelingsverlegenheid van de basisschool betekent niet per definitie dat de S(B)O-school passend onderwijs kan bieden. De S(B)O-school waarop plaatsing gewenst is, moet dan ook in staat gesteld worden te verifiëren of zij passend onderwijs kan bieden. Uitgangspunten daarbij zijn:

- Een goed en helder geformuleerd ontwikkelingsperspectief, waarin de stimulerende en belemmerende factoren per deelgebied¹⁰ staan geformuleerd (vanuit handelingsgericht werken en handelingsgerichte diagnostiek). In veel gevallen kan, omdat de inspectie dit als onderbouwing van een ontwikkelingsperspectief vereist, sprake zijn van intelligentieonderzoek.
- (Aanvullende) onderzoeksgegevens op het moment dat verduidelijking nodig is op het gebied van mogelijkheden en beperkingen van een leerling. Een aanvullend onderzoek kan ook bestaan uit observatie van de leerling.
- DSM IV-classificatie alleen als de onderwijs- en ondersteuningsbehoeften onvoldoende duidelijk zijn.
- (Aanvullende) onderzoeksgegevens alleen beoordelen op bruikbaarheid, zonder dat daarbij de datum van een onderzoek een doorslaggevend criterium is.

4.3.5. Wijze van herindiceren

Bij aanvragen vanuit het SO om eerder afgegeven indicaties te verlengen en om te zetten in TLV's worden de volgende eisen gesteld aan de dossiergegevens van de betrokken leerling:

- Aanwezigheid van recente evaluaties van de ondersteuningstrajecten die zijn aangeboden;
- Een recent OPP met daarin gegevens inzake ontwikkeling en verwachte uitstroom plus een actuele planning van de speciale ondersteuning die vereist is;
- Het onderzoeksverslag dat bij toelating tot het SO mede basis was voor de Cvl-indicatie inclusief een verklaring dat dit verslag nog relevantie heeft.

4.3.6. Ondersteuningstoewijzing en extra ondersteuning in de kamers

Naast het bovengenoemde gemeenschappelijk kader is er binnen de kamers van samenwerkingsverband Driegang sprake van verschillende uitwerkingen. Zie hiervoor de bijlagen 1, 2 en 3 van dit ondersteuningsplan.

4.4. Doorgaande lijn: beleidsafstemming met het voortgezet onderwijs

Als het gaat om passend onderwijs is een doorgaande lijn en een soepele overgang van primair naar voortgezet onderwijs van groot belang. Dat verlangt dat er wordt ingezet op het organiseren van een warme overdracht, met een onderwijskundig rapport dat zicht geeft op de (specifieke) onderwijsbehoeften, didactische ontwikkeling en het ontwikkelingsperspectief van de leerlingen.

Deze overdracht is erop gericht om de bevindingen en adviezen van het primair onderwijs te laten gebruiken door het voortgezet onderwijs, zodat ook zij doorgaan met de handelingsgerichte werkwijze, die is afgestemd op de onderwijsbehoeften van de kinderen.

Nadere uitwerking van het keuzeproces PO-VO

Ervaring leert dat het geven van een goed advies met betrekking tot de overstap van het primair onderwijs naar het voortgezet onderwijs soms lastig kan zijn. Welke schoolsoort, welk niveau, welke leerweg en welke school past het best bij de leerling? Welke ondersteuning is nodig en mogelijk? De samenwerkingsverbanden PO Driegang en VO (28.14) ondersteunen scholen in dit keuzeproces, dat moet leiden tot een gefundeerd advies, een passende plek in het VO en een realistisch ontwikkelingsperspectief voor iedere leerling.

¹⁰ Met name voor cluster 4 gaat het daarbij om werkhouding en taakgedrag, de taalontwikkeling, de didactische ontwikkeling, de cognitieve en functieontwikkeling, de sociale- en emotionele ontwikkeling en de lichamelijke ontwikkeling.

Door uiterlijk 15 maart (liefst al per 1 maart) de leerlingen aan te melden is het voor alle VO scholen mogelijk een warme overdracht voor de aangemelde leerlingen te organiseren.

Preventieve besprekingen

Te verwachten valt dat binnen de huidige zorgbreedte van de betrokken basisscholen meer leerlingen met een specifieke onderwijsbehoefte de reguliere basisschool zullen verlaten. Belangrijk is deze leerlingen goed met het VO door te spreken. In verband hiermee worden jaarlijks preventieve besprekingen georganiseerd. PO-scholen melden leerlingen met een ontwikkelingsperspectief en/of leerlingen waarbij de PO-school inschat dat meer of specifieke ondersteuning nodig is in het VO en/of leerlingen waarbij problemen verwacht worden aan voor deze preventieve besprekingen met het VO.

Deze vorm van overleg kan worden gezien als een vorm van vroegsignalering die de mogelijkheid biedt om op basis van een gedegen gezamenlijke analyse tot een goed onderbouwde handelingsgerichte aanpak te komen, een aanpak die continuering van arrangementen PO-VO optimaal mogelijk maakt.

Thema's

Belangrijke thema's die betrekking hebben op de overstap van de leerlingen naar het voortgezet onderwijs, zijn:

- a. leerlingegegevens & onderwijskundig rapport (OKR);
- b. aanmelding & advies;
- c. onderzoek & testen;
- d. warme overdracht;
- e. monitoren van het proces.

Jaarlijks wordt bovenstaande in een overleg tussen de coördinatoren van de kamers PO en het VO geëvalueerd, geactualiseerd en eventueel inhoudelijk aangepast. Alle scholen (PO en VO) worden met betrekking tot bovenstaande thema's uiterlijk 1 december geïnformeerd.

Specifieke uitwerkingen van de mogelijke overgangen van PO naar VO die nadere beschouwing behoeven:

- *Van regulier PO naar regulier VO met een arrangement*
 - Een eventueel opgesteld ontwikkelingsperspectief gaat altijd mee met de leerling.
 - In de preventieve bespreking wordt het vervolgtraject in het VO bepaald.
- *Van regulier PO naar VSO*
 - Een eventueel opgesteld ontwikkelingsperspectief gaat altijd mee met de leerling.
 - In de preventieve bespreking wordt het vervolgtraject in het VO bepaald.
 - Plaatsing in het VSO vereist een toelaatbaarheidsverklaring. Deze wordt afgegeven door het SWV VO.
- *Van SBO of SO naar VSO*
 - Het opgestelde ontwikkelingsperspectief gaat altijd mee met de leerling.
 - In de preventieve bespreking wordt het vervolgtraject in het VSO bepaald. Deze bespreking vindt normaliter plaats direct met deskundigen van de S(B)O-school en deskundigen van het SWV VO.
 - Plaatsing in het VSO vereist een toelaatbaarheidsverklaring. Deze wordt afgegeven door het SWV VO.
- *Van SBO of SO naar regulier VO met extra ondersteuning*
 - Een eventueel opgesteld ontwikkelingsperspectief gaat altijd mee met de leerling.
 - In de preventieve bespreking wordt het vervolgtraject in het VO bepaald.

Informatieterugkoppeling naar de basisschool

Er is nog geen beleid geformuleerd met betrekking tot inhoud en duur van de informatieterugkoppeling van VO naar PO. Dit wordt wel in ontwikkeling genomen. Er wordt gewerkt aan een standaard. Uitgangspunt is, dat de VO-scholen voor elke leerling gedurende 3 schooljaren de resultaten terugkoppelen naar de basisschool van herkomst.

Ten slotte

Er is een maandelijks overleg van de coördinatoren PO en VO, waarin de relevante onderwerpen voor de overgang van PO naar VO voortdurend op de agenda staan. Op deze wijze wordt de vinger aan de pols gehouden en is het mogelijk om - als het nodig is - snel aanpassingen te doen.

5. Ouders als educatief partner

Ouderbetrokkenheid is een belangrijk kenmerk van succesvol onderwijs

5.1. Algemeen

Hieronder wordt de gewenste ontwikkeling weergegeven van de wijze waarop school en ouders met elkaar de samenwerking vormgeven. Het gaat dus om een beschreven ambitie. Elke school is op zijn eigen weg daar naar toe.

Samenwerken met ouders betekent meer dan informeren (eenrichtingsverkeer). Het betekent dat zij ook meedenken, meebeslissen en meedoen in het onderwijs aan hun kind (tweerichtingsverkeer). Zowel school als ouders moeten hierin investeren. Ouders zijn partners waarmee de school in dialoog gaat. Vanuit school praat je dus zoveel mogelijk *met* ouders en zo min mogelijk *over* of *tegen* ze.

In de samenwerking heeft een ieder vanuit zijn rol en deskundigheid een wezenlijke bijdrage:

- De leerkracht, IB'er, RT'er of andere leer- en gedragsspecialisten en leidinggevenden zijn *de onderwijsprofessionals*: zij kennen het kind als leerling het beste, zij zien het tijdens de instructie en het zelfstandig werken, bij rekenen, taal, lezen, spellen, wereldoriëntatie, geschiedenis, expressieactiviteiten, bij het samenspelen en samenwerken, tijdens de gym en het buiten spelen. Zij zijn op de hoogte van de schoolgeschiedenis, het leren, de werkhouding en het sociaal-emotionele functioneren op school. Zij hebben ook zicht op de andere kinderen in de groep en op het onderwijs in de school.
- Onderwijs geven is de primaire verantwoordelijkheid van de school. De school is verantwoordelijk voor de inhoud en kwaliteit van het onderwijs en de 'opvoeding binnen de school'. Het is de school die keuzes maakt ten aanzien van curriculum, methodes, instructie, feedback, plaats van de leerling in de groep (naast wie en waar), omgangsregels, overgang van groep 2 naar 3 en dergelijke.
- De ouders zijn ook heel belangrijk, zij zijn *de ervaringsdeskundigen*: zij kennen hun kind het langst en het best. Zij zien hun kind in uiteenlopende situaties, zoals alleen en samenspelend, binnen en buiten, achter de computer, voor de tv, aan de eettafel, op de voetbalclub en bij familie. Ouders zijn zorgzaam en competent, dat is het uitgangspunt. Zij hebben het beste met hun kind voor en ze kennen hun verantwoordelijkheden. Dit geldt totdat het tegendeel is bewezen.
- Opvoeden is de primaire verantwoordelijkheid van ouders. Het zijn de ouders die zaken bepalen als religie, voeding, kleding, sociale omgang met volwassenen en kinderen, tijdstip van naar bed gaan, vrijetijdsbesteding, sport en hobby's, tv-kijken, computergebruik, en dergelijke. De ouders kiezen de school voor hun kind. We gaan ervan uit dat zij hun kind op deze school voorbereiden en dat zij zorgen voor een thuissituatie die gunstig is voor het leren en gedrag van hun kind op onze school.
- Een kind kan vaak zelf goed aangeven wat het goed of moeilijk vindt gaan, wat het wil veranderen en hoe dat zou kunnen. Hiervan kan dan ook prima gebruik worden gemaakt.

Vanuit deze posities profiteren school, ouders en kind van elkaars betrokkenheid en deskundigheid. Allen bezitten waardevolle kennis, die aanvullend is. Samen weten we meer dan ieder voor zich.

School en ouders hebben elkaar nodig voor succesvol onderwijs. Constructief communiceren met ouders moet dan ook een belangrijk uitgangspunt zijn. Een goede communicatie tussen school en ouders zorgt ervoor dat het sociaal-emotioneel functioneren, de werkhouding en de schoolprestaties van leerlingen toenemen. Kinderen leren beter en gaan met meer plezier naar school, als hun ouders zich betrokken voelen bij de school. Persoonlijk contact tussen de leerkracht en de ouders is hierbij cruciaal. Goede communicatie draagt ook bij aan een schoolcultuur waarin leerkrachten en ouders zij aan zij staan. Dit is gunstig voor het werkplezier van leerkrachten en het vertrouwen van ouders in de school. Ook in het kader van Passend Onderwijs is ouderbetrokkenheid relevant. Eén van de doelen van dit beleid is immers het versterken van de positie van ouders bij de invulling van het onderwijs- en zorgarrangement voor hun kind. Ouderbetrokkenheid is een zaak van het hele team en hoort onderdeel te zijn van het kwaliteitsbeleid van de school. Het valt daarmee onder de verantwoordelijkheid van de school. Steeds meer scholen investeren dan ook in ouderbetrokkenheid. Ze scheppen een klimaat waarin dit structureel vorm krijgt. De school heeft de regie en 'zet de toon' in de communicatie met ouders. Daarbij is het van belang dat ouders zich realiseren, dat niet alleen de school, maar ook zijzelf het schoolsucces van hun kind bevorderen.

5.2. Afstemming rond de individuele leerling

Constructieve reguliere gesprekken hebben een preventieve werking: je werkt op een positieve manier met ouders samen (dit geeft energie) en conflicten zijn ermee te vermijden (dit bespaart energie en tijd). Zijn er

zorgen of problemen, dan pluk je de vruchten van de al opgebouwde samenwerkingsrelatie. In al deze gesprekken heeft de school 'de regie'. De leerkracht, IB'er of leidinggevende is de gespreksleider.

5.3. Als er zorgen en vragen over een leerling zijn

Soms zijn er zorgen en vragen over een leerling en is er extra begeleiding nodig, zowel van de leerkracht als van de ouders. Die begeleiding dient op elkaar afgestemd te zijn. Daarom is het zo belangrijk dat leerkracht en ouders vergelijkbare ideeën hebben over de aard, verklaring en aanpak van de situatie. Verschillen hun ideeën over de verklaring, dan zullen doorgaans ook hun ideeën over de oplossing verschillen. En voor een effectieve aanpak is het juist noodzakelijk dat school en ouders het met elkaar eens zijn. Deze overeenstemming ontstaat niet vanzelf, maar vergt van meet af aan een investering van de school. En van de ouders natuurlijk. Maar de verantwoordelijkheid ligt bij de school, met name de leerkracht. Een collega, IB'er, bouwcoördinator of leidinggevende kunnen hierbij ondersteunen.

Uiteindelijk moet voor ouders heel duidelijk zijn wat de leerkracht doet en waarom zij dat doet. Het is van belang dat de bedoelingen, motieven en intenties vanuit school glashelder zijn. We hechten aan samenwerking vanuit duidelijke rollen en posities van betrokkenen.

5.4. Ouders en medezeggenschap

Ouders hebben in het kader van passend onderwijs twee onderwerpen waarvoor specifieke medezeggenschap is geregeld. Allereerst is dat via de medezeggenschapsraad van de school als het gaat om het vaststellen van het schoolondersteuningsprofiel (instemmingsbevoegdheid). Daarnaast is er de mogelijkheid deel te nemen aan de Ondersteuningsplanraad, welke instemmingsbevoegd is ten aanzien van het ondersteuningsplan van het samenwerkingsverband (zie hoofdstuk 6).

6. Organisatie van het samenwerkingsverband

Voor de organisatie van het samenwerkingsverband is het belangrijk om een afgewogen geheel te kunnen vormgeven, met aandacht voor zowel de invloed van de aangesloten besturen, als de voor de uitvoering noodzakelijke besluitvorming en slagvaardigheid.

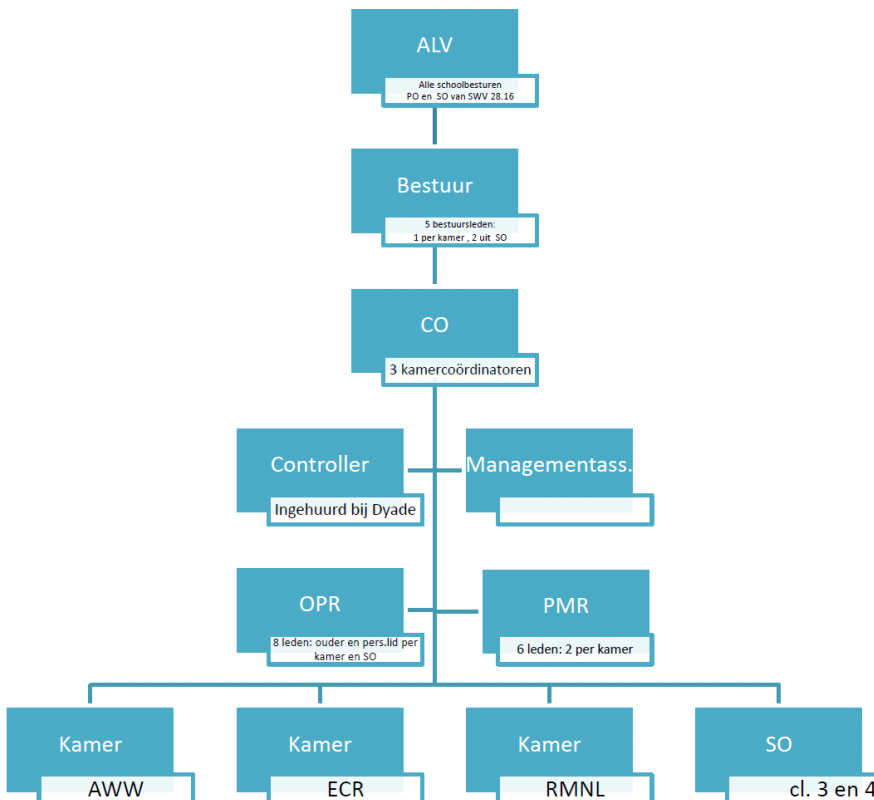
Uitgangspunten die daarbij zijn gehanteerd:

- voldoende betrokkenheid van de deelnemende schoolbesturen bij bestuur en toezicht;
- uitvoering kunnen geven aan de wet Goed onderwijs, goed bestuur (m.n. scheiding van bestuur en toezicht);
- het besturen van een organisatie die haar beleid voor meerdere jaren vastlegt in een ondersteuningsplan;
- een zodanige structuur neerzetten dat er gewerkt kan worden met drie verschillende kamers die ieder hun eigen beleid bepalen en personeel aansturen.

Deze afwegingen, en dan met name de constatering dat de kamers verantwoordelijk zijn voor beleidsontwikkeling en dagelijkse uitvoering, leiden tot de onderstaande bestuurlijke inrichting.

6.1. Rechtspersoon

De samenwerkende schoolbesturen hebben als de vereniging gekozen als rechtsvorm. Dit omdat deze rechtsvorm het beste aansluit bij de hierboven geschetste uitgangspunten: zij zorgt voor een actieve en democratische vertegenwoordiging van alle besturen (leden) en brengt daarmee de gewenste bestuurlijk betrokkenheid met zich mee. Daarnaast biedt de vereniging een manier om in kamers te blijven werken, en op basis daarvan een kleinschalig maar effectief verenigingsbestuur in te richten, gecontroleerd door de Algemene Ledenvergadering (ALV).



6.2. Bestuursmodel

Voor een samenwerkingsverband zijn de afwegingen t.a.v. de vormgeving van bestuur en toezicht anders dan voor een schoolbestuur. Een samenwerkingsverband bestaat immers uit meerdere aangeslotenen, die elk

invloed willen uitoefenen op de ontwikkeling en formulering van beleid, en zich niet uitsluitend willen beperken tot bijvoorbeeld een toezichthoudende rol.

Om een afweging tussen bestuursvormen te kunnen maken, die elk ook weer een eigen relatie hebben met de vorm van management, is het zaak naar de taken en verantwoordelijkheden te kijken waar de vereniging voor zal komen te staan.

De vereniging telt drie kamers die (min of meer) zelfstandig opereren, en ook het grootste deel van de middelen beheren. De taak van de vereniging is in verband hiermee beperkt tot:

- het vaststellen van het vierjaarlijkse ondersteuningsplan;
- het vaststellen van de jaarlijkse begroting en meerjarenbegroting die met de uitvoering van het ondersteuningsplan gepaard gaat;
- een meldpunt voor bezwaar en eventueel second opinion van ouders;
- het opvragen van verantwoording van de kamers zodat de vereniging op haar beurt weer in staat is tot verantwoording (o.a. naar de inspectie);
- het vaststellen van de jaarrekening en het jaarverslag;

Er is derhalve geen bestuur en management nodig dat grote besluitvaardigheid en ad hoc beslissingen vraagt, er is geen aansturing van een dagelijkse operatie. Het vraagt vooral om besluiten met een termijnwerking, het bieden van een goede logistiek van verantwoording en controlling.

Er is anders gezegd weinig "dagelijks" bestuur en management nodig, het vraagt vooral om zorgvuldigheid, vaststellen van procedures en financieel beheer.

Uitoefening van invloed door de ALV is aan de orde bij de besluitvorming over of vaststelling van hoofddocumenten met betrekking tot (gevoerd) financieel en inhoudelijk beleid, te weten ten minste:

- wijziging van de statuten van het samenwerkingsverband;
- benoeming en ontslag van bestuursleden;
- vaststelling van het ondersteuningsplan;
- begroting, jaarrekening/jaarverslag.

De ALV is beleidsbepalend, het bestuur is beleidsvoorbereidend en verantwoordelijk voor de uitvoering. De ALV is tevens toezichthouder.

6.3. Samenstelling bestuur

In het bestuur hebben 5 leden zitting: één lid voor kamer Rivierengebied Midden Nederland, één lid voor kamer Alblasserwaard-West, één lid voor kamer EC Rotonde, één lid voor SO cluster 3 en één lid voor SO cluster 4.

6.4. Besluitvorming ALV

Besluitvorming in de ALV zal doorgaans plaatsvinden op basis van de in een dergelijk overleg gebruikelijke draagvlakpeiling. In geval een besluit in stemming wordt gebracht geldt het volgende:

1. Elk aanwezig lid kan vragen om een besluit in stemming te brengen.
2. Besluiten die aan een stemming worden onderworpen vergen een quorum.
3. Er is sprake van een quorum als de aanwezige leden meer dan 50% van het aantal leden tellen en vervolgens een meerderheid (50%+1) van het aantal leerlingen in het samenwerkingsverband vertegenwoordigen.
4. Een rechtsgeldig besluit is vervolgens genomen als de leden die voorstemmen meer dan 50% van het aantal leden tellen en vervolgens een meerderheid (50%+1) van het aantal leerlingen in het samenwerkingsverband vertegenwoordigen.

Er wordt, ook in de statuten, rekening gehouden met de mogelijkheid om met een onafhankelijk voorzitter te werken.

6.5. Besluitvorming bestuur

Aangezien het bestuur geen beleidsbepalende besluiten kan nemen, kan de besluitvorming binnen het bestuur worden beperkt tot één stem per bestuurder, waarbij voor besluiten een (gewone) meerderheid vereist is.

6.6. Management

Aangezien er sprake is van een samenwerkingsverband dat bestaat uit de optelsom van de drie kamers die onder deze rechtsvorm functioneren, vindt het operationele management op het niveau van de kamer plaats. Er is op het niveau van het samenwerkingsverband geen substantieel management (directeur) nodig zijn.

Coördinatorenoverleg

Afgesproken is dat op het niveau van het samenwerkingsverband de coördinatoren van de kamers tezamen een coördinatorenoverleg vormen met aandachtsgebieden gebaseerd op een bestuurlijke agenda. De aandachtsgebieden zijn:

- de rechtstreekse instroom in het speciaal onderwijs;
- het afgeven van een toelaatbaarheidsverklaringen met categorie-indeling;
- het regelen van bezwaar, beroep en second opinion;
- de cyclische voorbereiding van het ondersteuningsplan
- contacten met OPR en PMR
- (meer jaren) begroting op basis van het overeengekomen allocatiemodel;
- het onderhouden van het dashboard van het samenwerkingsverband (i.s.m. de controller);
- werkgeverschap;
- de communicatie en PR
 - contacten met OCW, Inspectie en DUO
 - contacten met SO binnen en buiten de regio
 - contacten met gemeenten
 - contacten met instellingen voor jeugdhulpverlening;
- kwaliteitsbeleid
- regioacademie

Parttime controller

Er is een parttime controller voor het samenwerkingsverband werkzaam, die de begroting mede voorbereidt, de jaarrekening opstelt, tijdens het jaar de exploitatie goed volgt en bijdraagt aan de monitor en verantwoording. Deze functie wordt ingehuurd bij het administratiekantoor van het samenwerkingsverband

Kamercoördinatoren

De kamercoördinatoren zijn met hun kamer verantwoordelijk voor de kwalitatieve inzet van middelen, de inzet van personeel en de routing en kwaliteit van de ondersteuningstoewijzing.

6.7. Ondersteuningsplanraad

Het samenwerkingsverband Driegang stelt elke vier jaar een ondersteuningsplan op waarin verantwoording wordt afgelegd over het te voeren beleid op alle aan het samenwerkingsverband gerelateerde terreinen (bijvoorbeeld: dekkend netwerk van ondersteuning, financiën, personeel, etc.). Met het oog op de medezeggenschap inzake genoemde thema's is een Ondersteuningsplanraad ingericht. Deze raad heeft instemmingsrecht op het Ondersteuningsplan. Hij bestaat uit 8 leden. Een ouder en een personeelslid per kamer en een ouder en personeelslid vanuit het speciaal onderwijs.

6.8. Medezeggenschapsraad

Het SWV Driegang heeft personeel in dienst. Voor dat gedeelte van de medezeggenschap is een aparte PMR opgericht.

6.9. Personeel

Opting out

De besturen hebben gekozen, vooruitlopend op de situatie vanaf 1 augustus 2016, voor 'opting out' vanaf 1 augustus 2014. Dit betekent dat het samenwerkingsverband per genoemde datum ambulante begeleiders heeft overgenomen van het speciaal onderwijs en de bijbehorende financiële middelen naar het samenwerkingsverband zijn overgeheveld vanaf 1 augustus 2014. Dit betekent eveneens dat er tijdens schooljaar 2015-2016 geen sprake zal zijn van een verplichte herbesteding.

De ambulante begeleiding vanuit LOGOS vormt op de opting out regeling een uitzondering. Dit betekent dat met LOGOS i.v.m. de inzet van ambulante begeleiders financiële afspraken zijn gemaakt.

Samenwerkingsverband als werkgever

Het samenwerkingsverband heeft niet alleen door de keuze voor opting out personele verplichtingen op zich genomen. Ook het personeel dat in dienst was bij de drie WSNS-samenwerkingsverbanden is in dienst gekomen van samenwerkingsverband Driegang. Het gaat hierbij in hoofdzaak om preventief ambulante begeleiders.

Ambulante begeleiders en preventief ambulante begeleiders zijn toebedeeld aan de kamers en worden door de kamercoördinatoren aangestuurd. Het uitvoerend personeelsbeleid berust eveneens bij de kamers, waaronder de loonkosten, toekomstige werving en selectie, et cetera.

Ook de kamercoördinatoren zijn in dienst van het samenwerkingsverband.

6.10. Geschillenregelingen

Samenwerkingsverband Driegang kent een klachtenprocedure voor meningsverschillen tussen schoolbesturen en samenwerkingsverband en/of tussen ouders en samenwerkingsverband.

Driegang heeft zich aangesloten bij landelijke geschillencommissies via de Stichting Onderwijsgeschillen. Het betreft de Landelijke Klachten Commissie (LKC), de wettelijk verplichte Bezwaaradviescommissie Toelaatbaarheidsverklaringen SBO/SO en de Landelijke Geschillencommissie Medezeggenschap.

6.10.1 Mediation bij meningsverschillen tussen ouders en samenwerkingsverband

Uiteraard wil samenwerkingsverband Driegang klachten van ouders zoveel als mogelijk voorkomen en, indien zich toch klachten voordoen, deze zo min mogelijk tot een formele procedure laten komen. Hiervoor biedt het samenwerkingsverband de mogelijkheid tot mediation. Met mediation lossen de partijen, ouders en school, schoolbestuur of samenwerkingsverband, de klacht op met hulp van een onafhankelijke mediator. De kosten van mediation worden gedragen door het samenwerkingsverband.

6.10.2 Second opinion

Zowel een ontwikkelingsperspectiefplan (OPP), het toegewezen arrangement als het deskundigenadvies dat wordt gehanteerd bij mogelijke verwijzing naar het S(B)O, kan leiden tot twijfel, dan wel het niet bereiken van overeenstemming met de ouders.

In dit soort gevallen wordt ouders de mogelijkheid tot een second opinion geboden. Dit is geen in de wet geregeld recht, maar een extra mogelijkheid om bevestiging te krijgen en tot overeenstemming te komen. De second opinion wordt uitgevoerd door de TLV-commissie van een van de andere kamers.

6.10.3 Landelijke Bezwaaradviescommissie Toelaatbaarheidsverklaring SBO/SO

De wet maakt bezwaar van ouders mogelijk tegen de besluiten die het samenwerkingsverband neemt inzake de toelaatbaarheid tot het S(B)O. Hoewel het samenwerkingsverband geen openbare rechtspersoon is, dient de behandeling van een dergelijk bezwaar conform de Algemene wet bestuursrecht (Awb) te verlopen¹¹.

Samenwerkingsverband Driegang heeft zich in verband hiermee aangesloten bij de Landelijke Bezwaaradviescommissie Toelaatbaarheidsverklaringen SBO/SO. Hiermee beschikt zij over een adviescommissie bezwaarschriften zoals die de wet die eist.

Na advisering door de Landelijke Bezwaaradviescommissie neemt het samenwerkingsverband een nieuw besluit. Hiertegen is beroep mogelijk bij de bestuursrechter.

6.10.4 Zorgplicht

Bij geschillen rond de zorgplicht (zoals het niet toelaten of juist verwijderen van een leerling, de vaststelling en bijstelling van het OPP) is het samenwerkingsverband geen speler. Uitsluitend een schoolbestuur is dan partij.

Ouders kunnen zich bij deze geschillen wenden tot de Geschillencommissie Passend Onderwijs.

In dit kader worden ouders erop geattendeerd dat indien ouders een geschil aangaan naar aanleiding van een verondersteld onderscheid op grond van handicap of chronische ziekte, zij zich ook kunnen wenden tot het College voor de Rechten van de Mens.

6.10.5 Overig

Bestaande geschillenregelingen, zoals voor medezeggenschapsgeschillen, geschillen met betrekking tot de rechtspositie en dergelijke zijn ook van toepassing op samenwerkingsverbanden. Daarnaast is er een

¹¹ Dit betekent ook dat de TLV aan de vormvoorschriften van een Awb-besluit dient te voldoen, d.w.z. een bezwaarprocedure moet vermelden. Zie ook de WPO artikel 17a onder lid 3.

landelijke arbitragecommissie voor interne, bestuurlijke geschillen.

6.11. Gemeenten en ketenpartners: REA en LEA, modelprocedure

Het samenwerkingsverband en de gemeenten zijn wettelijk verplicht op overeenstemming gericht overleg (OOGO) met elkaar te voeren over zowel het ondersteuningsplan van het samenwerkingsverband als over het beleidsplan met betrekking tot de zorg voor jeugd van de gemeente(n). In de regio van samenwerkingsverband Driegang gebeurt de bespreking van het ondersteuningsplan in REA-verband (Regionaal Educatieve Agenda). De modelprocedure van de VNG wordt gebruikt voor de vormgeving van het OOGO in REA-verband.

De concrete afspraken tussen samenwerkingsverbanden PO, VO, gemeenten en ketenpartners worden beschreven in het volgende hoofdstuk. Hierin wordt ingegaan op de inhoudelijke kant van de samenwerking.

7. Samenwerking met gemeenten

7.1. Aanleiding

Ieder kind verdient goed onderwijs. Goed onderwijs dat kinderen en jongeren in staat stelt hun talenten te ontwikkelen en dat hen uitdaagt om steeds een stap extra te zetten.

De voormalige organisatie van de extra onderwijsondersteuning bood daarvoor, zowel inhoudelijk, structureel als financieel, onvoldoende mogelijkheden. Inhoudelijk doordat een passend onderwijsaanbod vaak verscholen zat 'achter een diagnose', te laat kwam of niet dicht bij huis gerealiseerd kon worden. Structureel omdat de voormalige systematiek een geheel was van ingewikkelde regels en complexe bekostiging, dat resulteerde in lange doorlooptijden en onduidelijkheid over wie de regie had en de verantwoordelijkheid droeg. En ten slotte financieel aangezien de perverse prikkel van hulp na een diagnose leidde tot een aanzienlijke stijging van indicaties.

Bij het ontwerpen van een nieuwe systematiek hebben samenwerkingsverbanden van de minister de vrijheid gekregen om 'te doen wat nodig is' om voor iedere leerling binnen de grenzen van het samenwerkingsverband een passende onderwijsplek te garanderen.

Gemeenten hebben voor januari 2015 het geheel van jeugdhulpvoorzieningen ingericht en afgestemd. Zij werden daardoor gestimuleerd na te denken over een slagvaardiger en snellere manier van hulp organiseren rondom kinderen en gezinnen en werden daarnaast regievoerder en opdrachtgever voor uitvoeringsorganisaties.

In beide gevallen moet de nieuwe systematiek zo zijn ingericht dat deze bijdraagt aan het realiseren van de eigen missie en visie en aan een integrale aanpak voor alle jeugdigen. Daarmee bieden de beide beleidswijzigingen zowel voor kinderen/jongeren en gezinnen, als voor scholen en gemeenten interessante kansen voor snellere en passender ondersteuning wanneer dat nodig is.

De samenwerkingsverbanden (PO en VO)¹² en de 9 gemeenten (Giessenlanden, Gorinchem, Hardinxveld-Giessendam, Leerdam, Lingewaal, Molenwaard, Werkendam, Woudrichem en Zederik) zien deze kansen en zijn zich bewust van hun gezamenlijke verantwoordelijkheid. Deze paragraaf is het resultaat van intensief overleg tussen de samenwerkingsverbanden en de gemeenten op inhoudelijk en bestuurlijk niveau. Middels deze gezamenlijke paragraaf die betrekking heeft op zowel de ondersteuningsplannen van de samenwerkingsverbanden als de jeugdbeleidsplannen van de gemeenten, trachten zij een verbindend kader in visie vast te stellen, waarbinnen een afgestemde, dekkende en passende structuur van onderwijs, zorg en ondersteuning kan ontstaan. Op die manier valt winst te behalen voor alle jeugdigen binnen de betrokken gemeenten, zowel thuis als op school

7.2. Doel Transitie Jeugdzorg

In de nieuwe jeugdwet wordt geregeld dat de verantwoordelijkheid voor alle zorg voor jeugd ondergebracht wordt bij de overheidslaag die het dichtst bij de burger staat: de gemeente. Daarbij is, net als in het passend onderwijs, niet enkel sprake van een transitie van verantwoordelijkheden en geldstromen, maar ook van een inhoudelijke transformatie. Uitgangspunt daarbij is dat kansen voor kinderen vergroot kunnen worden wanneer bij inzet van hulp en ondersteuning, meer aansluiting wordt gezocht bij hun eigen leefsituatie. Het doel is de eigen kracht, het zorgend en probleemoplossend vermogen van kinderen en de gezinnen waarvan ze deel uitmaken, te versterken. De transitie jeugdzorg beoogt dat het gezin de regie voert over het eigen gezinsleven eventueel met ondersteuning of hulp. Als de problematiek echter ook het vermogen van het kind/gezin overstijgt, moet tijdig passende professionele ondersteuning worden geboden.

7.3. Gedeelde visie en missie

De kern van de visie van zowel samenwerkingsverbanden als gemeenten is samen te vatten in drie kerntransities in het denken en handelen, afkomstig uit het Referentiekader – het leidende document van de sectoren bij invoering van passend onderwijs:

- van indiceren naar arrangeren (dus: van achteren naar voren, met zo min mogelijk bureaucratie);
- van curatief naar preventief, met hulp zodra dat nodig is;
- van sectoraal naar integraal, op basis van een gedeelde verantwoordelijkheid.

¹² De twee landelijke samenwerkingsverbanden op reformatorische grondslag (PO en VO) participeren in meerdere regio's en dienen hun beleid ook op deze regio af stemmen. De intentie is om maximaal aan te sluiten bij de regionale afspraken.

'Van achter naar voren' doelt op het verplaatsen van het moment waarop ondersteuning wordt geboden in een traject, zowel in de jeugdzorg als in de onderwijsondersteuning. Nu gebeurt dat niet direct na signalering, maar pas op het moment dat aan een vooraf vastgestelde set van indicatiecriteria wordt voldaan. Dit heeft tot gevolg dat kinderen en jongeren die niet, of net niet aan de indicatiecriteria voldoen, verstoken blijven van de (ook) voor hen benodigde hulp en ondersteuning. In een nieuwe systematiek is het van belang dat de benodigde ondersteuning achter de indicatiecriteria vandaan komt ('van achteren') en direct, snel en passend wordt georganiseerd in de directe leefomgeving van kinderen/jongeren en hun gezin. Professionals worden ingezet op de plek en op het moment waar zij het hardst nodig zijn en het meeste verschil kunnen maken: in en om de school, in en om de gezinnen. Van belang daarbij is dat zij bij het geven van die hulp tegen zo min mogelijk bureaucratische barrières aanlopen.

Het gevolg van deze beweging van achteren naar voren is een nadruk op voorkomen, in plaats van de afhankelijkheid van curatief repareren. Hoe eerder hulp en ondersteuning beschikbaar zijn, hoe meer er wordt voorkomen dat een kleine stagnatie in de ontwikkeling van een kind of jongere uitgroeit tot een onderwijsachterstand, of jongerenproblematiek / een lastige gezinssituatie uitgroeit tot zware sociale problematiek. Door nadruk op preventie wordt eveneens het aantal kinderen dat aangewezen is op specialistische (bovenschoolse) voorzieningen gereduceerd.

Een laatste punt in de kern van de visie is de overgang van sectoraal naar integraal. Daarbij doelt sectoraal op de huidige situatie, waarin hulp en ondersteuning vaak op gecompartmenteerde wijze bij kinderen en gezinnen terecht komen als gevolg van schotten tussen (uitvoerings-)organisaties, slechte afstemming tussen hulpverleners en deskundigen onderling en een focus op diagnosticeren. We willen toe naar een situatie waarin zowel in cultuur als in structuur, zowel in denken als in doen, deze schotten worden opgeheven en de afstemming een wezenlijke voorwaarde voor effectieve hulp wordt.

Zowel in het onderwijs als in de jeugdhulp tekenen zich de kaders van een dergelijke integrale benadering af, zij het met twee verschillende invalshoeken:

In het primair onderwijs is men goed op weg om op alle scholen Handelingsgericht te werken. Die ontwikkeling is ook gaande op de scholen voor voortgezet onderwijs. Met Handelingsgericht werken (HGW) worden de onderwijsondersteunings*behoeften* in plaats van de beperkingen van leerlingen centraal gesteld en ligt de focus op oplossingsgericht handelen. Hiernaast gaat HGW uit van de continue afstemming en wisselwerking tussen het kind en zijn of haar sociale omgeving: de klas, de leerkracht, de ouders, etc. Het propageert daarmee (hoofdzakelijk) een *integrale denk- en analysewijze*: contextueel en transactioneel. In het onderwijs wordt gewerkt met '1 kind, 1 plan'. De gemeenten hebben het werken volgens de '1Gezin1Plan-werkwijze' geïntroduceerd: het werken vanuit een gezinsplan dat uitgaat van de doelen die de jeugdige (het gezin) zelf stelt, dat zowel lichte als (waar nodig) specialistische hulp kan omvatten en rekening houdt met het complete sociale domein. Essentie is het versterken van de eigen kracht, met behulp van laagdrempelig advies en hulp op maat, waarbij het gezin of de jeugdige centraal staat. Het propageert daarmee (hoofdzakelijk) een *integrale handelingswijze*. Na een periode van gewenning wordt deze werkwijze steeds vaker benut.

De beide bewegingen benadrukken dezelfde integraliteit, alleen leggen beide de nuance net anders. De essentie van de verbinding ligt dan ook in de (h)erkenning van de gezamenlijke verantwoordelijkheid voor alle kinderen en jongeren. De wijze waarop samenwerkingsverbanden en gemeenten hier reeds op aan het voorsorteren zijn, biedt heldere aanknopingspunten voor het ontwikkelen van een integrale systematiek.

De omslag in het denken die moet worden gemaakt komt kort gezegd op het volgende neer:

- ✓ van moeilijkheden naar **mogelijkheden**;
- ✓ van probleemgericht naar **aanpakgericht**;
- ✓ van herstellen naar **proactief handelen**;
- ✓ van over en voor het kind naar **met het kind**;
- ✓ van informeren van de ouders naar **samenwerken met de ouders**.

7.4. De beginsituatie

De samenwerkingsverbanden in de regio hebben in de afgelopen jaren ieder hun eigen ontwikkeling in de richting van passend onderwijs doorgemaakt. Daarbij zijn in ieder samenwerkingsverband verschillende keuzes gemaakt en verschillende thema's uitgewerkt. Daarbij komt dat het primair en voortgezet onderwijs qua cultuur verschillend zijn. Tevens van belang om te beseffen bij het onderstaande gemeenschappelijk kader is dat er fundamentele verschillen zijn in de organisatie tussen het primair en het voortgezet onderwijs.

Zo hebben scholen voor primair onderwijs vaak een buurtfunctie, terwijl scholen voor voortgezet onderwijs een duidelijke regiofunctie hebben. Ook bijvoorbeeld op het gebied van schaalgrootte en bestuurlijke en personele constellatie verschillen primair en voortgezet onderwijs van elkaar. Deze verschillen hebben invloed op de wijze waarop een nieuwe ondersteuningsstructuur kan worden ingericht. Zonder daar hier inhoudelijk op in te gaan, kan op hoofdlijnen worden vastgesteld dat:

- Het VO met andere leeftijdsgroepen leerlingen te maken heeft en daardoor ook geconfronteerd wordt met andere ondersteuningsbehoeften/problematiek dan het PO.
- Daarnaast heeft een leerling op het voortgezet onderwijs een andere (vaak meer invloedrijke) rol in het eigen hulp- of arrangeerproces dan leerlingen op het PO (waar de ouders in dit proces een belangrijker rol spelen).
- Door de schaalgrootte is het voor scholen voor voortgezet onderwijs vaak eenvoudiger / aantrekkelijker om de bij het proces van ondersteuningstoewijzing benodigde deskundigen (bijvoorbeeld een onderwijs-/gedragsspecialist) in eigen dienst te hebben, dan deze te 'delen' met andere scholen.
- Door de grootte van het verzorgingsgebied van het voortgezet onderwijs moet zij andere afspraken maken met de gemeenten als het gaat om de inzet van wijkgebonden Jeugd- en Gezinstteams. Dit stelt andere (netwerk-)eisen aan de betrokken deskundigen.
- Het onderwijs zoekt naar een wijze om zoveel mogelijk arrangementen in de school zelf te laten plaatsvinden. Het voortgezet onderwijs zoekt hiernaast tevens naar een bovenschools platform voor het arrangeren van (bepaalde vormen van) extra ondersteuning. Dit vergt verschillende afspraken met de gemeenten over de inzet van expertise voor de gezinskant.

Ondanks de verschillen in organisatie en uitwerking valt er, de ontwikkelingen overziend, echter ook een duidelijk gemeenschappelijk kader te ontwaren, hoofdzakelijk op het gebied van de afspraken in de basisondersteuning over de ondersteuningsstructuur in en om de scholen, of de 'routing'. Van cruciaal belang in dat gemeenschappelijke kader is het werken met een collegiaal netwerk van professionals in en om de school, waarmee expertise aan de voorkant gebundeld is, de ondersteuningsbehoeften van een leerling helder in kaart kunnen worden gebracht en een arrangement voorbereid kan worden (hoe klein of groot ook).

7.5. Omslag in denken en doen

Op welke manier kan de eerder genoemde omslag in denken nu daadwerkelijk haar beslag kan krijgen in de praktijk van alledag. Het gevaar is dat we de belangrijke kernconcepten uit de gedeelde visie blijven benoemen in termen van structuren en instrumenten. We gaan daarmee voorbij aan de duale kern van elk veranderingsproces, dat verandering niet enkel in structuren zit, maar voornamelijk ook in culturen, in mensen dus. De samenwerkingsverbanden en de 9 gemeenten willen dan ook voornamelijk de handen op elkaar krijgen voor een culturomslag die het mogelijk maakt de gedeelde visie in de praktijk te realiseren.

7.6. Visie en uitwerking

Een omslag in het denken en doen zoals in de visie hierboven beschreven, is niet van de ene op de andere dag gerealiseerd. Veel zaken moeten worden uitgevonden, ontwikkeld en uitgeprobeerd alvorens met zekerheid kan worden gezegd wat werkt en wat niet. Samenwerkingsverbanden en gemeenten hebben weliswaar een tijdpad voor de invoering van nieuwe structuren, maar nieuwe culturen kunnen niet ineens gemeengoed zijn. In het schooljaar 2013-2014 is daarom eerst een gezamenlijke visie geformuleerd. Voor het planjaar 2014-2015 en de periode daarna is deze visie praktisch uitgewerkt in een ontwikkelagenda. De ontwikkelagenda en de thema's zorg in en om de school, leerplicht, onderwijshuisvesting en leerling vervoer zijn primaire onderwerpen in het op overeenstemming gerichte overleg tussen samenwerkingsverbanden en gemeenten.

7.7. Thema's OOGO

De samenwerkingsverbanden en de gemeenten zijn wettelijk verplicht op overeenstemming gericht overleg (OOGO) met elkaar te voeren over zowel het ondersteuningsplan van het samenwerkingsverband als over het beleidsplan met betrekking tot de zorg voor jeugd van de gemeente(n). In deze regio gebeurt de bespreking van het ondersteuningsplan in REA-verband (Regionaal Educatieve Agenda). De modelprocedure van de VNG wordt gebruikt voor de vormgeving van het OOGO in REA verband. De hiernavolgende thema's worden in OOGO verband besproken.

1. Zorg in en om school

De samenwerkingsverbanden zijn verantwoordelijk voor de interne onderwijsondersteuning en ondersteuningsbehoefte. De gemeente is met de decentralisatie van de jeugdzorg (en preventief jeugd beleid) verantwoordelijk voor de externe ondersteuning. Een samenhangend en afgestemd stelsel van interne en externe ondersteuning moet het doel zijn van de samenwerking. Immers kinderen en jongeren moeten waar nodig in een zo vroeg mogelijk stadium en in de eigen omgeving geholpen worden om een optimale ontplooiing te realiseren.

De 9 deelnemende gemeenten aan de REA hebben afgesproken om ondersteuningsteams in te richten op en rond de basisscholen. In het 'Voorstel integrale structuur' is omschreven hoe een klein ondersteuningsteam op schoolniveau een centrale rol heeft in de signalering, toewijzing en afstemming van onderwijsondersteuning en zorg. Dit team bestaat uit (doorgaans) de intern begeleider of zorgcoördinator van de school, een 'brugfunctionaris onderwijs' vanuit de samenwerkingsverbanden en een 'brugfunctionaris gezin' vanuit de gemeente. Deze laatste functionaris is thuis in het veld van jeugd gerelateerde zorgtaken die onder de verantwoordelijkheid van de gemeente vallen.

Daarmee ontstaat ruimte om in verschillende werkgebieden van de regio verschillende invullingen te geven aan brugfuncties en de personele bezetting van het ondersteuningsteam. Deze onderlinge verschillen sluiten aan bij wat in de nieuwe samenwerkingsverbanden in het primair onderwijs 'kamers' worden genoemd. In het ondersteuningsplan van de samenwerkingsverbanden wordt eenduidig vastgelegd, als onderdeel van de basisondersteuning, dat de brugfuncties worden vervuld. Per kamer of regio kan de invulling daarvan verschillen.

Voor het voortgezet onderwijs wordt ook met een ondersteuningsteam (ZAT) gewerkt, alleen zal dat door de schaalgrootte van het voortgezet onderwijs op een andere manier worden gepositioneerd. De inhoud blijft echter hetzelfde; de samenwerking tussen school en de gezinsspecialisten wordt gekenmerkt door een integrale analyse en aanpak richting de jongere en het gezin. Alle partijen gaan daarbij uit van de eigen kracht en het netwerk van de jongere en het gezin. Onderwijsprofessionals en gezinsprofessionals gaan samen arrangeren: voor ieder kind een passend arrangement dat uit een combinatie van onderwijsondersteuning en/of zorg kan bestaan. De brugfunctionaris gezin vormt de toegang tot de gespecialiseerde jeugdhulpverlening.

Naast het gespecialiseerd aanbod richten gemeenten een schil in van laagdrempelige en vrij toegankelijke mogelijkheden voor ondersteuning en voor vragen over opvoeden en opgroeien.

Voor jongeren die aangewezen zijn op een tussenvoorziening, is de problematiek dermate complex dat er geïntegreerde onderwijs-zorgarrangementen noodzakelijk zijn die continue inzet van zowel jeugdzorg als onderwijs behoeven. Deze arrangementen zijn een gezamenlijke verantwoordelijkheid.

2. Leerlingenvervoer

Iedere leerling een passende plek in het onderwijs zo thuisnabij mogelijk. Maar in sommige gevallen is een plaatsing op een school die niet in de nabijheid verkeert de meest passende oplossing. Leerlingenvervoer is dan een onderwerp van gesprek. Gemeenten en samenwerkingsverbanden hanteren daarbij de visie om de zelfredzaamheid te stimuleren en eerst te kijken naar wat kinderen/jongeren/ouders zelf kunnen in plaats van wat ze niet kunnen. Uitgangspunt in het leerlingenvervoer is zelfredzaamheid en ouderparticipatie. Daar komt bij dat aangepast vervoer daar waar het echt nodig is doorgang moet krijgen. Dit vereist van gemeenten en samenwerkingsverbanden een creatieve flexibele houding om in voorkomende gevallen maatwerk te leveren. De samenwerkingsverbanden geven vanaf 1 augustus 2014 zelf toelaatbaarheidsverklaringen voor het speciaal basisonderwijs en speciaal onderwijs af. Het is van belang dat de samenwerkingsverbanden de betreffende gemeente vroegtijdig betreft als er sprake is van leerlingenvervoer zodat ouders en school direct weten wat de mogelijkheden zijn. Het betekent dat bij het bespreken van een passend onderwijsarrangement het onderdeel leerlingenvervoer een vast onderdeel is.

Iedere gemeente is verantwoordelijk voor de uitvoering van het leerlingenvervoer. De gemeenteraad stelt daarvoor een verordening vast. De colleges kunnen daarnaast nog beleidsregels vaststellen. De Vereniging van Nederlandse Gemeenten (VNG) heeft hiervoor een Modelverordening opgesteld. Deze wordt aangepast in het kader van de wet passend onderwijs en zal begin 2014 beschikbaar worden gesteld aan de gemeenten. Dan kunnen de afzonderlijke gemeenten al dan niet besluiten om deze modelverordening over te nemen eventueel met plaatselijke aanvullingen. De verschillen tussen de gemeenten vinden hun oorzaak voornamelijk in de geografische ligging en plaatselijke keuzes.

Er zijn een aantal verschijningsvormen in het leerlingenvervoer. Als vervolg op de visie waar zelfredzaamheid en ouderparticipatie deel van uitmaken, is onderstaand in principe de volgorde van toekenning van een vergoeding leerlingenvervoer. Hierbij wordt opgemerkt dat vooral de mogelijkheden van het kind de basis zijn voor het toekennen van de vergoeding.

- Als het kind kan fietsen dan is de vergoeding een fietsvergoeding.

- Als het kind onder begeleiding kan fietsen, dan is de vergoeding een fietsvergoeding voor de begeleider en het kind.
- Kan het kind zonder begeleiding met het OV reizen, dan wordt er een vergoeding OV uitgekeerd.
- Kan het kind onder begeleiding met het OV, dan wordt er een vergoeding voor zowel het kind, als de begeleider vergoed.
- Als bovenstaande opties allemaal niet van toepassing zijn voor het kind, dan pas komt een kind in aanmerking voor aangepast vervoer (lees: taxivervoer of besloten busvervoer).
- Als ouders zelf rijden, kunnen zij een vergoeding ontvangen. Deze vergoeding is afhankelijk van het soort vervoer waar een kind voor in aanmerking komt.

Leerlingenvervoer is een vergoeding voor de dichtstbijzijnde toegankelijke school. De denominatie van de school is medebepalend om te bepalen welke school toegankelijk is voor een kind.

Per schooltype zijn er verschillende randvoorwaarden. In zijn algemeen kan men stellen dat er een afstandsgrens geldt. In de meeste gemeenten is de afstandsgrens 6 kilometer.

De Wet passend onderwijs brengt met zich mee dat kinderen die naar het VSO gaan en zelfstandig met het Openbaar Vervoer gaan, geen recht op leerlingenvervoer hebben. Hier kan plaatselijk van afgeweken worden.

Mocht er voor een leerling met een beperking, die binnen de afstandsgrens naar school gaat, geen andere mogelijkheid zijn dan aangepast vervoer, dan heeft die leerling ook recht op leerlingenvervoer. Zo is het ook mogelijk dat leerlingen, met een beperking, die naar een regulier school gaan, en niet met het OV kunnen reizen, mogelijk in aanmerking komen voor aangepast vervoer.

3. Onderwijshuisvesting

Alle gemeenten werken met een huisvestingsplan. Dit is een plan waarin de investeringen in schoolgebouwen voor een bepaalde periode zijn opgenomen. Gemeenten hebben een zorgplicht richting het onderwijs. Tot die zorgplicht behoren capaciteit (zorgen voor voldoende huisvesting), voldoen aan wet- en regelgeving en aan onderwijskundige vernieuwingen (in die prioriteitsvolgorde). Met de invoering van passend onderwijs is er niets veranderd aan de verdeling van onderwijsverantwoordelijkheden tussen gemeenten en scholen en ook niet qua financiën. Wel is per 1 januari 2015 de verantwoordelijkheid voor groot onderhoud overgeheveld van gemeenten naar schoolbesturen voor primair onderwijs (bij het voortgezet onderwijs ligt die verantwoordelijkheid al bij de schoolbesturen).

Het is nu nog de vraag of er aanpassingen binnen schoolgebouwen noodzakelijk zullen zijn in het kader van passend onderwijs. En of deze aanpassingen dan vallen onder de noemer van 'onderwijskundige vernieuwingen', zodat gemeenten de verantwoordelijkheid hiervoor dragen. Het is bekend dat veranderingen binnen het onderwijs vaak consequenties hebben voor de huisvesting. Passend onderwijs waar meer kinderen met een specifieke onderwijsbehoefte regulier onderwijs gaan volgen vraagt naar alle waarschijnlijkheid meer fysieke ruimte voor kinderen. Scholen kunnen dit vaak zelf oplossen door gezamenlijk op zoek te gaan naar oplossingen; zij kunnen onderling de beschikbare ruimte zo effectief mogelijk herschikken. De gemeente kan daar waar nodig meedenken en binnen de wettelijke kaders "ruimte" zoeken. Het is belangrijk om als gemeenten en onderwijs gezamenlijk verantwoordelijkheid te nemen en in overleg te blijven over onderwijshuisvesting in relatie tot passend onderwijs. Bijvoorbeeld over het onderwerp krimp of eventuele leegstand in het speciaal onderwijs door de toename van leerlingen in het regulier onderwijs.

4. Leerplicht

Behoudens enkele vrijstellingen op de leerplichtwet, zijn thuiszitters leerplichtigen die om welke reden dan ook, behalve wegens ziekte, meer dan vier weken thuiszitten. Een van de doelen van passend onderwijs is het reduceren van het aantal thuiszitters (leerplichtige leerlingen die verzuimen (absoluut of relatief)).

Gemeenten zijn verantwoordelijk voor het uitvoeren van de Leerplichtwet, middels leerplichtambtenaren (in sommige gemeenten is er sprake van een gezamenlijke regeling). Samenwerkingsverbanden krijgen door de komst van passend onderwijs een duidelijke rol bij de thuiszittersproblematiek.

Een adequaat verzuimbeleid in het onderwijs is een belangrijk preventief middel om voortijdig schoolverlaten op latere leeftijd te voorkomen en mogelijke andere problematieken te signaleren. Het ontwikkelen van een verzuimbeleid dat gebruikt kan worden om de samenwerking tussen gemeente, onderwijsinstellingen, CJG partners en ouders in het onderwijs te verbeteren, is een belangrijke stap in de goede richting. We streven dezelfde doelstelling na; een passende school voor ieder kind en daarmee het terugdringen van verzuim en schooluitval.

Er wordt gestreefd naar een vaste contactpersoon leerplicht voor ieder ondersteuningsteam, daarmee werken de leerplichtambtenaren dicht bij de school en hebben beide partijen goed zicht op de kwaliteit van de verzuimregistratie en kunnen preventieve acties waar nodig worden geïnitieerd. Thuiszitters worden, naast de

acties die al zijn uitgezet door de school, gemeld bij het samenwerkingsverband. Vanuit een gezamenlijke aanpak in het ondersteuningsteam wordt voor thuiszitters een oplossing gezocht.

5. Aansluiting onderwijs-arbeidsmarkt en voorkomen van schooluitval

Een goede voorbereiding op de arbeidsmarkt begint met goed onderwijs dat jongeren de benodigde competenties en kennis leert om voldoende toegerust de intrede op de arbeidsmarkt te kunnen maken. Voor een groep jongeren is extra coördinatie nodig waar het gaat om de overgang van school naar werk. Jongeren dreigen uit de boot te vallen wanneer ze niet minimaal het niveau van de startkwalificatie weten te bereiken. Een beroepsopleiding leidt een jongere op om direct aan de slag te kunnen gaan. Uitval op deze opleidingen is zeer ongewenst. Jongeren die al dreigen uit te vallen op het voorgezet onderwijs missen de aansluiting met het beroepsonderwijs met alle gevolgen van dien. Voorzieningen met een combinatie van zorg onderwijs en arbeidstoeleiding kunnen voorkomen dat deze jongeren de aansluiting naar de arbeidsmarkt mislopen. Het begeleiden van jongeren, die dreigen uit te vallen en of een arbeidsbeperking hebben, naar een zelfstandige deelname aan het maatschappelijk leven of een duurzame plek op de arbeidsmarkt is een verantwoordelijkheid van meerdere partijen. Alleen een intensieve samenwerking tussen deze partijen en de bereidheid van het bedrijfsleven kan tot succes leiden. In onze regio zijn een aantal goede voorbeelden van voorzieningen die voortijdige uitval voorkomen. De komende periode zal er bekeken op welke manier er nog beter samengewerkt kan worden om meer resultaten te behalen.

7.8. Ontwikkelagenda: “Overbruggen, verbinden en verdiepen”.

In zowel de onderwijs- als in de jeugdwetgeving heeft de wetgever een garantie ingebouwd dat er wordt samengewerkt rond gezinnen en kinderen met één aanpak. Daarmee wordt ingezet op een intensivering van partnerschap tussen gemeenten en samenwerkingsverbanden passend onderwijs, onder meer met een verplichting om Op Overeenstemming Gericht Overleg te voeren over de ondersteuningsplannen en de beleidsplannen jeugd. Dit creëert nieuwe verhoudingen en nieuwe mogelijkheden. In onze regio willen we investeren in de opbouw van het netwerk en elkaars taal leren kennen. Dat betekent dat partijen elkaar moeten opzoeken, dat cultuur en faseverschillen overbrugd moeten worden, dat inhoudelijke en organisatorische verbindingen moeten worden aangegaan en dat de bestaande samenwerking verbreed en verdiept moet worden.

Om het bovenstaande te realiseren is onder verantwoordelijkheid van het REA een inhoudelijke werkgroep geïnstalleerd van ambtenaren Jeugd en Onderwijs en coördinatoren samenwerkingsverbanden met de volgende opdracht:

- Het verder ontwikkelen van de ondersteuningsteams in en rond de scholen met speciale aandacht voor de brugfunctionarissen.
- Een goede samenwerkingscultuur en samenhang creëren rondom leerplicht, leerlingenvervoer, voortijdig schoolverlaten, jeugdhulp, voorschoolse voorzieningen, doorlopende leerlijnen, pilots, tussenvoorzieningen, preventief aanbod, onderwijsachterstandenbeleid en onderwijshuisvesting.
- Het jaarlijks organiseren van een uitwisselingsprogramma waarbij op een thematische wijze “de wereld” van onderwijs en gemeenten verhelderd wordt.
- Het mede ontwikkelen van een verbeterde overlegstructuur REA/LEA waar de gezamenlijke onderwerpen op een goede en effectieve manier besproken en besloten kunnen worden.
- Een training uitzetten voor sleutelfiguren uit de gemeenten onderwijs en zorgsector. Deze training zal gaan over het nieuwe werken en de afgesproken visie en ambities uit de ondersteuningsplannen en de beleidsplannen jeugd. De nieuwe tijd doet namelijk een ander beroep op professionals dan een aantal jaren geleden. De dynamiek in onze samenleving vereist een continue kennisontwikkeling en uitbreiding van handelingsrepertoire. Zowel vanuit gemeenten, maatschappelijke instellingen als samenwerkingsverbanden worden de professionals aangestuurd (direct of in opdrachtvorm) die de nieuwe aanpak moeten gaan realiseren. Wat betekent dat voor de aansturing en het eigen voorbeeldgedrag?
- Het betrekken van de zorgkolom.

8. Kwaliteitsbeleid

Het samenwerkingsverband Driegang is primair zelf verantwoordelijk voor de kwaliteit van de ondersteuning in de regio. Met de kwaliteit van de ondersteuning wordt bedoeld de mate waarin de ondersteuning voldoet aan de eisen, behoeften en verwachtingen van alle belanghebbenden zoals de scholen, ouders, leerlingen en externe belanghebbenden zoals de overheid, het voortgezet (speciaal) onderwijs, bureau jeugdzorg etc. Het geheel aan maatregelen waarmee het samenwerkingsverband Driegang op systematische wijze de kwaliteit van de ondersteuning in de regio in brede zin bepaalt, bewaakt en verbetert is de kwaliteitszorg.

In 2015 wordt een kwaliteitszorgsysteem ontwikkeld dat cyclisch de realisatie van doelstellingen zal volgen. Dat betreft onder andere:

- aantallen thuiszitters en de reden van thuiszitten (w.o. eventuele wachtlijstproblematiek, moeilijk te plaatsen en/of het volgen van thuisonderwijs);
- de doelen voor de komende periode, waaronder het niveau van basisondersteuning in 2018 (en de daarop aangepaste schoolondersteuningsprofielen);
- toelaatbaarheidsverklaringen voor het speciaal basisonderwijs, en het speciaal onderwijs naar ondersteuningscategorie;
- de duur van afgegeven toelaatbaarheidsverklaringen;
- de trend in aantallen en soort verwijzingen en daarmee de trend in inzet van middelen in resp. lichte en zware ondersteuning;
- procesdoelen, waaronder betrokkenheid en tevredenheid van ouders.

Deze ijkpunten worden tevens meegenomen in de registratie en stuurinformatie.

9. Financiën

9.1. Financiële kaders

9.1.1. Verevening, fasering en opting out

De wijzigingen in het bekostigingsstelsel die met passend onderwijs samenhangen, worden niet in een keer uitgevoerd, maar in stappen. Dit betreft het verleggen van geldstromen, waarbij met name middelen die eerst rechtstreeks naar het speciaal onderwijs gingen, nu bij het samenwerkingsverband terecht komen.

Pas in het schooljaar 2020-2021 heeft elk samenwerkingsverband in het land dezelfde inkomsten per leerling, gebaseerd op een landelijk tarief. Tot die tijd loopt de zogenaamde periode van verevening, feitelijk een gewenning aan het uiteindelijke tarief. Samenwerkingsverbanden met meer indicaties (speciaal onderwijs en rugzakjes) dan landelijk gemiddeld krijgen nog extra middelen om in hun hogere kosten te voorzien. Deze extra bijdrage neemt jaarlijks af (resp. 90%, 75%, 60% en 30%) tot deze nul is.

Samenwerkingsverbanden met minder dan landelijk gemiddelde indicaties worden gekort op het landelijke tarief. Deze korting neemt jaarlijks af, waardoor de beschikbare middelen jaarlijks stijgen. Daarom wordt dit, hoewel er sprake is van een korting “positieve verevening” genoemd.

Landelijk is de verevening een budgettaire neutrale operatie.

Samenwerkingsverband Driegang heeft minder dan gemiddelde indicaties en daarom een positieve verevening.

	sbo	so cat 1	so cat 2	so cat 3	so totaal
Driegang	1,41%	0,70%	0,11%	0,15%	0,96%
Landelijk	2,47%	1,34%	0,10%	0,19%	1,63%

Tot 1 augustus 2016 is sprake van een overgangperiode, waarbij de middelen van een samenwerkingsverband bestaan uit de middelen lichte ondersteuning¹³ en het basisschooldeel van de rugzak (LGF). In het schooljaar 2015-2016 zitten de rugzakmiddelen voor ambulante begeleiding in de middelen van het samenwerkingsverband (onderdeel van de zware ondersteuning), maar is er nog verplichte besteding van deze middelen bij het speciaal onderwijs.

Driegang heeft gekozen voor de mogelijkheid van “opting out”. Dit betekent dat vanaf 1 augustus 2014 ook de middelen voor ambulante begeleiding direct naar het samenwerkingsverband komen, waarbij het samenwerkingsverband de verplichtingen van het speciaal onderwijs overneemt, door het betrokken personeel over te nemen, dan wel de kosten daarvan aan het speciaal onderwijs te vergoeden.

9.1.2. Allocatiemodel

Uitgangspunt van het allocatiemodel¹⁴ van Driegang is dat de beschikbare middelen zoveel mogelijk naar de drie kamers gaan. Zij voeren immers het beleid uit.

De kosten aan de centrale organisatie worden gezamenlijk gedragen. Na aftrek van deze centrale kosten worden de beschikbare middelen verdeeld over de kamers naar rato van het aantal leerlingen in het regulier basisonderwijs.

Tot de gezamenlijke kosten behoren:

- Centrale kosten

De centrale apparaatskosten (coördinatie van het samenwerkingsverband, administratie en accountancy en de kosten aan de arbodienst voor de personeelsleden die op de loonlijst van het samenwerkingsverband staan.

- Plaatsen speciaal onderwijs: “bevroren bestand”

Vanaf 1 augustus 2014 worden de kosten die samenhangen met nieuwe verwijzingen naar het speciaal onderwijs op basis van een toelaatbaarheidsverklaring rechtstreeks aan de kamer toegerekend. Voor de kosten aan leerlingen die op 31 juli 2014 reeds in het speciaal onderwijs zitten, is toerekening aan de kamers echter niet mogelijk.

¹³ Dit zijn dezelfde als de zorgmiddelen in het kader van WSNS die reeds door de “oude” samenwerkingsverbanden werden ontvangen, d.w.z. voor ondersteuning in het regulier onderwijs.

¹⁴ Afspraken over de verdeling van middelen.

De kosten aan plaatsen in het speciaal onderwijs die op grond van deze leerlingen gemaakt worden, worden dan ook centraal gedragen, naar rato van het aantal leerlingen regulier onderwijs. Dit is een zogenaamd "bevroren bestand", dat elk jaar kleiner zal worden. De centrale kosten aan speciaal onderwijs nemen derhalve jaarlijks af, de decentrale (voor de kamer) nemen jaarlijks toe op basis van eigen verwijzingen en rechtstreekse instroom van leerlingen die in de kamer woonachtig zijn.

- Speciaal basisonderwijs

De voorzieningen voor speciaal basisonderwijs worden bekostigd tot 2% van het aantal leerlingen in de eigen kamer. Aangezien het deelnamepercentage van het samenwerkingsverband als geheel afwijkt van dat van de kamers, vindt verrekening van ondersteuningsmiddelen tussen de sbo's plaats.

9.1.3. Grensverkeer

Aangezien de samenwerkingsverbanden vanaf 1 augustus 2014 nieuwe rechtspersonen zijn met andere buitengrenzen, is het grensverkeer met andere samenwerkingsverbanden gestart met een schone lei. Er vindt voor extern grensverkeer dus geen verrekening van zittende leerlingen in het speciaal (basis)onderwijs plaats. Deze is gestart na 1 augustus 2014 met nieuw geplaatste leerlingen.

Intern grensverkeer, tussen de drie kamers, wordt wel voortgezet op basis van de lopende verplichtingen.

Na 1 augustus 2014 hebben de kamers dus voortzetting van intern grensverkeer en opbouw van nieuw, extern grensverkeer. Ook extern grensverkeer wordt door de kamers verrekend.

9.1.4. Personeel

Het samenwerkingsverband is werkgever van enkele personeelsleden en vervolgens administratief werkgever van het personeel dat onder aansturing van de kamers werkt.

Dit personeel van de kamers betreft de kamercoördinator, personeel dat reeds in dienst was van de samenwerkingsverbanden WSNS, en ambulante begeleiders die via opting out in dienst zijn gekomen.

De kamers zijn zelf verantwoordelijk voor het eigen personeel, zowel qua loonkosten als overige werkgeverslasten of -risico's. Deze verantwoordelijkheden zijn vastgelegd in een apart convenant. Hierin worden tevens de spelregels voor op- en afvloeien vastgelegd.

Opting out (de overname van ambulante begeleiders van het speciaal onderwijs), de arbeidsvoorwaarden en het werkgelegenheidsbeleid zijn aan de vakcentrales voorgelegd in DGO. De vakcentrales hebben hiermee ingestemd.

9.2. Planning & controle

9.2.1. Begrotingscyclus

Het samenwerkingsverband stelt een jaarlijks bijgestelde meerjarenbegroting op waarin de gehele periode van verevening zichtbaar is. Deze meerjarenbegroting is onderdeel van het ondersteuningsplan en vereist instemming van de ALV.

In de meerjarenbegroting:

- is zichtbaar en wordt rekening gehouden met de prognose van leerlingenaantallen. Deze prognose wordt opgesteld aan de hand van de trend van de laatste drie jaar (3 x 1 oktober) regulier onderwijs, speciaal basisonderwijs en het speciaal onderwijs per cluster (of tarief);
- zijn de baten rijksvergoeding opgenomen (lichte ondersteuning, normatief ondersteuningsbudget en schoolmaatschappelijk werk) en de korting op basis van plaatsen in het SO;
- is de lastenverdeling op basis van T-1 opgenomen ten aanzien van deze korting, met op termijn zichtbaar het aandeel in het contingent 31-7-2016, de rechtstreekse instroom en de eigen verwijzingen;
- is het deelnamepercentage sbo op niveau van het samenwerkingsverband en op niveau van de kamers opgenomen;
- staan de lasten aan het centrale apparaat en het aandeel van de kamers daarin;
- staan de lasten aan personeel en de verdeling over de kamers, gebaseerd op een voor 1 mei van elk jaar vastgesteld formatieplan (voor te leggen aan de PMR van het SWV).

De budgetbeheerder is het bestuur van het samenwerkingsverband.

Elke kamer stelt na vaststelling van de meerjarenbegroting van het SWV een exploitatiebegroting op voor de kamer. Deze wordt vastgesteld door de betrokken besturen. Deze begroting volgt ten minste de indeling van het grootboek van het SWV en vervolgens de kamerspecifieke lasten. Het budgetbeheer van de kamer ligt bij de besturen van de kamer, dan wel het coördinatieoverleg.

Het samenwerkingsverband heeft gekozen voor een kalenderjaarbegroting met kalenderjaarverslag. Voor de eerste periode wordt gekozen voor een verlengd boekjaar (1 augustus 2014 t/m 31 december 2015).

9.2.2. Registratie en rapportage

Het allocatiemodel vergt ten minste registratie van:

- de leerlingen geplaatst in het speciaal onderwijs afkomstig uit het samenwerkingsverband (1 augustus 2016 op basis van de gegevens van DUO);
- de leerlingen wonend binnen de grenzen van het samenwerkingsverband die zonder tussenkomst van een basisschool een toelaatbaarheidsverklaring krijgen en geplaatst worden in het speciaal onderwijs (rechtstreekse instromers);
- de leerlingen met een toelaatbaarheidsverklaring (na 1 augustus 2016) van het samenwerkingsverband, de ondersteuningscategorie (1, 2 of 3) en de kamer waaruit deze leerling afkomstig is;
- grensverkeer tussen kamers in en uit;
- extern grensverkeer in en uit.

Het coördinatieoverleg van het samenwerkingsverband rapporteert per kwartaal aan het bestuur:

- de realisatie van de begroting, waaronder ook de personeelskosten per kamer;
- de toelaatbaarheidsverklaringen en leerlingenstromen;
- nader te bepalen onderdelen van monitoring en kwaliteitsbeleid en hun frequentie (ontwikkelingsperspectieven, arrangementen, terugplaatsingen, second opinions, klachten en bezwaar, schoolondersteuningsprofielen et cetera ten behoeve van beleidsevaluatie en ontwikkeling en jaarverslag en verantwoording.

De financiële administratie wordt gevoerd vanuit één administratie met drie kostenplaatsen en overeenkomstige kostendragers. Voor het budgetbeheer is een procuratieschema opgesteld.

Op de volgende pagina's wordt de meerjarenbegroting weergegeven en vervolgens toegelicht.

9.3. Meerjarenbegroting 2015-2016 t/m 2021-2022

Meerjarenbegroting Driegang											
		teldatum			0kt 2013	0kt 2014	0kt 2015	0kt 2016	0kt 2017	0kt 2018	0kt 2019
		BATEN			2014-15	2015-16	2016-17	2017-18	2019-20	2020-21	2021-22
		leerlingen T-1 bao			16.308	16.063	15.835	15.216	15.106	15.002	14.852
		leerlingen T-1 sbao			259	228	223	218	211	208	206
		Totaal PO T-1			16.567	16.291	16.058	15.434	15.317	15.210	15.058
		<u>Lichte ondersteuning (per bao II.)</u>	bedrag per II.								
8000	3902	lichte ondersteuning personeel	150,63		2.456.474	2.419.570	2.385.277	2.291.978	2.275.389	2.259.733	2.237.136
8200	3902	lichte ondersteuning materieel	7,43		119.348	117.657	113.054	112.236	111.464	110.349	109.246
					2.575.822	2.537.226	2.498.332	2.404.214	2.386.853	2.370.082	2.346.382
8000	3950	<u>Schoolmaatschappelijk werk</u>	107,62		50.827	50.319	49.816	49.317	48.824	48.336	47.853
		<u>Overgangsbudget LGF</u>									
8000	3940	Overg.bek. zw onderst personeel SO			827.233						
		<u>Overgangsbudget LGF</u>									
8000	3940	Overg.bek. zw onderst personeel SO (opting out)			574.769						
		<u>Zware ondersteuning (per bao+sbao II.)</u>									
8000	3903	zware ondersteuning personeel	2015-16 308,67 2016-17 311,75 2017-18 312,05 2018-19 312,60		274.350	5.028.543	5.006.187	4.816.163	4.788.037	4.754.718	4.707.170
		correctie door verevening			-	-1.158.395	-1.042.555	-868.796	-695.037	-347.518	-
		subtotaal zw onderst personeel			274.350	3.870.148	3.963.632	3.947.367	4.093.000	4.407.200	4.707.170
8200	3903	zware ondersteuning materieel	30,01		-	481.911	463.173	459.658	456.459	451.894	447.375
		correctie door verevening			-	-127.122	-114.410	-95.342	-76.273	-38.137	-
		subtotaal zw onderst materieel			-	354.789	348.763	364.316	380.186	413.757	447.375
		Totaal baten Driegang	A		4.303.001	6.812.482	6.860.543	6.765.214	6.908.863	7.239.375	7.548.780

Meerjarenbegroting Driegang

		LASTEN	2014-15	2015-16	2016-17	2017-18	2019-20	2020-21	2021-22
Overhead	1	coördinatie sv	10.000	10.000	10.000	10.000	10.000	10.000	10.000
	2	controlling\	4.000	4.000	4.000	4.000	4.000	4.000	4.000
	3	uitvoering ICT kantoor	3.000	3.000	3.000	3.000	3.000	3.000	3.000
	4	AK	8.000	8.000	8.000	8.000	8.000	8.000	8.000
	5	accountant	2.500	2.500	2.500	2.500	2.500	2.500	2.500
	6	arbo	3.500	3.500	3.500	3.500	3.500	3.500	3.500
	7	aansluiting geschillen	2.500	2.500	2.500	2.500	2.500	2.500	2.500
	8	bestuurskosten	2.000	2.000	2.000	2.000	2.000	2.000	2.000
	9	onvoorzien	5.000	5.000	5.000	5.000	5.000	5.000	5.000
			40.500	40.500	40.500	40.500	40.500	40.500	40.500
verdeelsleutel	43,79%	Rivierengebied	17.733	17.733	17.733	17.733	17.733	17.733	17.733
	39,93%	De Ronde	16.171	16.171	16.171	16.171	16.171	16.171	16.171
	16,29%	Alblasserwaard-West	6.596	6.596	6.596	6.596	6.596	6.596	6.596
SMW	10	verrekening SBO	-	-	-	-	-	-	-
bekost. SBO 2%	43,79%	Rivierengebied	-	-	-	-	-	-	-
	39,93%	De Ronde	-	-	-	-	-	-	-
	16,29%	Alblasserwaard-West	-	-	-	-	-	-	-
SO Extra onderst sp onderw	11	overdr SO (pers)	-	1.664.479	1.664.479	1.664.479	1.664.479	1.664.479	1.664.479
	11	overdr SO (mat)	-	147.234	147.234	147.234	147.234	147.234	147.234
		<i>leerlingen minus 12,5% schoolverlaters</i>	-	180	156	137	119	105	91
	12	comp AWBZ	3,98	-	-	-	-	-	-
				1.811.713	1.811.713	1.811.713	1.811.713	1.811.713	1.811.713
verdeelsleutel bevroren aantal Il bao en sbo	43,79%	Rivierengebied	-	793.274	793.274	793.274	793.274	793.274	793.274
	39,93%	De Ronde	-	723.395	723.395	723.395	723.395	723.395	723.395
	16,29%	Alblasserwaard-West	-	295.044	295.044	295.044	295.044	295.044	295.044
				10.000	10.000	20.000	20.000	20.000	20.000
verdeelsleutel alg reserve	43,79%	Rivierengebied	4.379	4.379	8.757	8.757	8.757	8.757	8.757
	39,93%	De Ronde	3.993	3.993	7.986	7.986	7.986	7.986	7.986
	16,29%	Alblasserwaard-West	1.629	1.629	3.257	3.257	3.257	3.257	3.257
		Totaal centrale lasten kamers	B	50.500	1.862.213	1.872.213	1.872.213	1.872.213	1.872.213
		Resultaat naar kamers	C=A-B	4.252.501	4.950.269	4.988.330	4.893.001	5.036.650	5.367.162
		Opbouw algemene reserve (max 2% lump sum)		10.000	20.000	40.000	60.000	80.000	100.000
									120.000

Meerjarenbegroting Driegang per kamer

		BATEN		2014-15	2015-16	2016-17	2017-18	2019-20	2020-21	2021-22
Rivierengebied		leerlingen T-1 bao		7.064	7.010	6.960	6.872	6.812	6.791	6.723
		leerlingen T-1 sbao		190	159	155	152	146	144	141
		totaal T-1		7.254	7.169	7.115	7.024	6.958	6.935	6.864
De Ronde		leerlingen T-1 bao		6.546	6.387	6.236	5.731	5.707	5.650	5.593
		leerlingen T-1 sbao		69	69	68	66	65	64	64
		totaal T-1		6.615	6.456	6.304	5.797	5.772	5.714	5.657
Alblasserwaard-West		leerlingen T-1 bao		2.698	2.666	2.639	2.613	2.587	2.561	2.535
		leerlingen T-1 sbao		-	-	-	-	-	-	-
		totaal T-1		2.698	2.666	2.639	2.613	2.587	2.561	2.535
Totalen		leerlingen T-1 bao		16.308	16.063	15.835	15.216	15.106	15.002	14.852
		leerlingen T-1 sbao		259	228	223	218	211	208	205
controle		leerlingen T-1 bao		16.308	16.063	15.835	15.216	15.106	15.002	14.852
		leerlingen T-1 sbao		259	228	223	218	211	208	206
		<u>Lichte ondersteuning</u>								
Rivierengebied										
8000	3902	Bekostiging lichte ondersteuning personeel	150,63	1.064.050	1.055.916	1.048.385	1.035.129	1.026.092	1.022.928	1.012.699
8200	3902	Bekostiging lichte ondersteuning materieel	7,43	52.084	51.713	51.059	50.613	50.457	49.953	49.453
				1.116.135	1.107.629	1.099.444	1.085.743	1.076.549	1.072.881	1.062.152
De Ronde										
8000	3902	Bekostiging lichte ondersteuning personeel	150,63	986.024	962.074	939.329	863.261	859.645	851.049	842.538
8200	3902	Bekostiging lichte ondersteuning materieel	7,43	47.455	46.333	42.581	42.403	41.979	41.559	41.144
				1.033.479	1.008.407	981.910	905.664	901.624	892.608	883.682
De Ronde										
8000	3902	Bekostiging lichte ondersteuning personeel	150,63	406.400	401.580	397.564	393.588	389.652	385.756	381.898
8200	3902	Bekostiging lichte ondersteuning materieel	7,43	19.808	19.610	19.414	19.220	19.028	18.838	18.649
				426.208	421.190	416.978	412.808	408.680	404.593	400.547
		totaal lichte ondersteuning		2.575.822	2.537.226	2.498.332	2.404.214	2.386.853	2.370.082	2.346.382
		<u>Schoolmaatschappelijk werk</u>								
Rivierengebied										
8000	3950	Schoolmaatschappelijk werk	43,79%	22.255	22.032	21.812	21.594	21.378	21.164	20.953
De Ronde										
8000	3950	Schoolmaatschappelijk werk	39,93%	20.295	20.092	19.891	19.692	19.495	19.300	19.107
Alblasserwaard-West										
8000	3950	Schoolmaatschappelijk werk	16,29%	8.277	8.195	8.113	8.032	7.951	7.872	7.793
				50.827	50.319	49.816	49.317	48.824	48.336	47.853

Meerjarenbegroting Driegang per kamer

BATEN		2014-15	2015-16	2016-17	2017-18	2019-20	2020-21	2021-22	
Overgangsbudget LGF									
Rivierengebied	leerlingen T-1 bao		271.332						
	opting out	32,80%	188.524						
	totaal		459.857						
De Ronde	leerlingen T-1 bao		371.014						
	opting out	44,85%	257.784						
	totaal		628.798						
Alblasserwaard-West	leerlingen T-1 bao		184.887						
	opting out	22,35%	128.461						
	totaal		313.347						
8000 Overgangsbudget overig									
Rivierengebied	3903 Comp AWBZ	43,46%	119.219						
	totaal		119.219						
De Ronde	3903 Comp AWBZ	40,29%	110.544						
	totaal		110.544						
Alblasserwaard-W	3903 Comp AWBZ	16,25%	44.587						
	totaal		44.587						
8000 Zware ondersteuning									
3903 Bekostiging zware ondersteuning personeel									
Rivierengebied	norm +	43,79%	-	2.412.798	2.394.805	2.310.062	2.296.347	2.279.759	2.256.961
	correctie door verevening	43,79%	-	-562.874	-506.587	-422.156	-337.725	-168.862	0
	totaal			1.849.924	1.888.218	1.887.906	1.958.622	2.110.896	2.256.961
De Ronde	norm +	39,93%	-	2.200.257	2.183.848	2.106.571	2.094.063	2.078.936	2.058.147
	correctie door verevening	39,93%	-	-513.291	-461.962	-384.968	-307.975	-153.987	0
	totaal			1.686.965	1.721.887	1.721.602	1.786.088	1.924.949	2.058.147
Alblasserwaard-West	norm +	16,29%	-	897.399	890.706	859.188	854.086	847.917	839.438
	correctie door verevening	16,29%	-	-209.351	-188.416	-157.014	-125.611	-62.805	0
	totaal			688.047	702.290	702.174	728.476	785.111	839.438
	subtotaal			4.224.937	4.312.395	4.311.683	4.473.186	4.820.957	5.154.546
Rivierengebied	Totaal baten		1.717.465	2.979.586	3.009.474	2.995.243	3.056.549	3.204.942	3.340.066
De Ronde	Totaal baten		1.793.116	2.715.464	2.723.687	2.646.957	2.707.208	2.836.857	2.960.936
Alblasserwaard-West	Totaal baten		792.420	1.117.432	1.127.381	1.123.014	1.145.107	1.197.576	1.247.778
	Totaal baten		4.303.001	6.812.482	6.860.543	6.765.214	6.908.863	7.239.375	7.548.780

Meerjarenbegroting Driegang per kamer

LASTEN		2014-15	2015-16	2016-17	2017-18	2018-19	2019-20	2020-21
Bijdrage SWV								
	Overhead							
Rivierengebied	43,79%	17.733	17.733	17.733	17.733	17.733	17.733	17.733
De Ronde	39,93%	16.171	16.171	16.171	16.171	16.171	16.171	16.171
Alblasserwaard-West	16,29%	6.596	6.596	6.596	6.596	6.596	6.596	6.596
	Verrekening SBO							
Rivierengebied	0,00%	-	-	-	-	-	-	-
De Ronde	0,00%	-	-	-	-	-	-	-
Alblasserwaard-West	0,00%	-	-	-	-	-	-	-
	Verdeelsleutel SO							
Rivierengebied	43,79%	-	793.274	793.274	793.274	793.274	793.274	793.274
De Ronde	39,93%	-	723.395	723.395	723.395	723.395	723.395	723.395
Alblasserwaard-West	16,29%	-	295.044	295.044	295.044	295.044	295.044	295.044
	Algemene Reserve							
Rivierengebied	0,00%	4.379	4.379	8.757	8.757	8.757	8.757	8.757
De Ronde	0,00%	3.993	3.993	7.986	7.986	7.986	7.986	7.986
Alblasserwaard-West	0,00%	1.629	1.629	3.257	3.257	3.257	3.257	3.257
	Totaal vooraf trek							
Rivierengebied		22.112	815.386	819.764	819.764	819.764	819.764	819.764
De Ronde		20.164	743.559	747.552	747.552	747.552	747.552	747.552
Alblasserwaard-West		8.224	303.269	304.897	304.897	304.897	304.897	304.897
Resterende baten per kamer		2014-15	2015-16	2016-17	2017-18	2018-19	2019-20	2020-21
Rivierengebied		1.695.353	2.164.200	2.189.710	2.175.479	2.236.785	2.385.177	2.520.302
De Ronde		1.772.952	1.971.906	1.976.136	1.899.406	1.959.656	2.089.305	2.213.384
Alblasserwaard-West		784.196	814.163	822.484	818.117	840.210	892.679	942.881
	subtotaal resterende baten naar kamers	4.252.501	4.950.269	4.988.330	4.893.001	5.036.650	5.367.162	5.676.567
	controle resultaat naar kamers	4.252.501	4.950.269	4.988.330	4.893.001	5.036.650	5.367.162	5.676.567

Meerjarenbegroting Driegang (incl/excl SO)

			2014-15	2015-16	2016-17	2017-18	2018-19	2019-20	2020-21
3.1 Rijksbijdragen inclusief SO									
8000	3902	bek.lichte ondersteuning personeel	2.456.474	2.419.570	2.385.277	2.291.978	2.275.389	2.259.733	2.237.136
8000	3903	bek.zware ondersteuning personeel	274.350	5.028.543	5.006.187	4.816.163	4.788.037	4.754.718	4.707.170
8000	3940	overg.bek zware onderst. Personeel	827.233	-	-	-	-	-	-
8000	3940	overg.bek zware onderst. Personeel	574.769	-	-	-	-	-	-
8000	3950	Bijz bek.schoolmaatschappelijk werk	50.827	50.319	49.816	49.317	48.824	48.336	47.853
8200	3902	bek.lichte ondersteuning materieel	119.348	117.657	113.054	112.236	111.464	110.349	109.246
8200	3903	bek.zware ondersteuning materieel	-	481.911	463.173	459.658	456.459	451.894	447.375
totaal			4.303.001	8.097.999	8.017.508	7.729.352	7.680.173	7.625.030	7.548.780
3.1 Rijksbijdragen exclusief SO en correctie door verevening									
8000	3902	bek.lichte ondersteuning personeel	2.456.474	2.419.570	2.385.277	2.291.978	2.275.389	2.259.733	2.237.136
8000	3903	bek.zware ondersteuning personeel	274.350	2.205.669	2.299.153	2.282.888	2.428.521	2.742.721	3.042.691
8000	3940	overg.bek zware onderst. Personeel	827.233	-	-	-	-	-	-
8000	3940	overg.bek zware onderst. Personeel	574.769	-	-	-	-	-	-
8000	3950	Bijz bek.schoolmaatschappelijk werk	50.827	50.319	49.816	49.317	48.824	48.336	47.853
8200	3902	bek.lichte ondersteuning materieel	119.348	117.657	113.054	112.236	111.464	110.349	109.246
8200	3903	bek.zware ondersteuning materieel	-	207.555	201.529	217.082	232.952	266.523	300.141
totaal			4.303.001	5.000.769	5.048.830	4.953.501	5.097.150	5.427.662	5.737.067

9.4. Toelichting meerjarenbegroting PO Driegang 2015-2019

1. Inleiding

In het ondersteuningsplan van het Samenwerkingsverband Driegang (21588) zijn missie, visie, doelen en activiteiten van het samenwerkingsverband beschreven. Dit plan is op 31 maart 2014 vastgesteld. Ook de begrotingscyclus en de gewenste kwaliteit van de begroting zijn in het ondersteuningsplan opgenomen. Op basis van de financiële uitgangspunten in het ondersteuningsplan is deze toelichting opgesteld evenals bijgaande concepten meerjarenbegroting van het samenwerkingsverband en meerjarenbegrotingen per kamer.

2. Begrotingscyclus en kwaliteitsvereisten

Het samenwerkingsverband stelt jaarlijks een bijgestelde meerjarenbegroting op, waarin de gehele periode van verevening zichtbaar is. Deze meerjarenbegroting is onderdeel van het ondersteuningsplan en vereist instemming van de ALV. Het bestuur is de budgetbeheerder van het samenwerkingsverband. Na vaststelling van de meerjarenbegroting van het SWV wordt voor elke kamer een exploitatiebegroting opgesteld en door de betrokken besturen vastgesteld. De begroting per kamer volgt de indeling van het grootboek van het samenwerkingsverband en bevat de kamer-specifieke lasten. Het budgetbeheer van de kamer ligt bij de besturen van de kamer, dan wel de coördinator van de kamer. Het samenwerkingsverband hanteert een kalenderjaarbegroting met kalenderjaarverslag, met EFJ voor het ministerie. Voor de eerste periode is gekozen voor een verlengd boekjaar (1 augustus 2014 t/m 31 december 2015). De financiële administratie wordt gevoerd vanuit één administratie met drie kostenplaatsen voor de kamers (en een vierde kostenplaats voor de bestuurskosten). In de begrotingen per kostenplaats worden voor gelijke activiteiten dezelfde grootboekrekeningen en kostendragers gebruikt.

De meerjarenbegroting voldoet aan de kwaliteitseisen die in het ondersteuningsplan beschreven zijn, te weten:

- Er is zichtbaar rekening gehouden met de prognose van leerlingenaantallen. Deze prognose is opgesteld door de kamercoördinatoren aan de hand van de trend van de laatste drie jaar (3x 1 oktober) in het regulier onderwijs, speciaal basisonderwijs en het speciaal onderwijs per cluster (of tarief) en tevens gebaseerd op de leerling prognoses die de besturen hebben aangegeven.
- Alle baten van de rijksvergoeding zijn opgenomen: lichte ondersteuning, schoolmaatschappelijk werk, overgangsbudgetten, zware ondersteuning en de korting op basis van plaatsen in het SO:
 - Op basis van T-1 is de lastenverdeling opgenomen ten aanzien van deze korting, met op termijn zichtbaar het aandeel in het contingent 31-7-2016, de rechtstreekse instroom en de eigen verwijzingen;
 - Het deelnamepercentage sbao is op het niveau van het samenwerkingsverband en op niveau van de kamers opgenomen;
 - De lasten aan het centrale apparaat en het aandeel van de kamers daarin;
 - De lasten aan personeel en de verdeling over de kamers, gebaseerd op een voor 1 mei van elk jaar vastgesteld formatieplan.
- Er is gebruik gemaakt van het allocatiemodel dat in 2014 ontwikkeld is voor Driegang en de kamers, waarin de verdeling van de baten en lasten per kamer nader is uitgewerkt.
- Het grensverkeer tussen de kamers en het externe grensverkeer is begroot.
- De begroting maakt het opstellen van kwartaal rapportages mogelijk te weten:
 - Realisatie van de begroting, waaronder ook de personeelskosten per kamer
 - Toelaatbaarheidsverklaringen en leerlingenstromen
 - Onderdelen van monitoring en kwaliteitsbeleid en hun frequentie, zoals ontwikkelingsperspectieven, arrangementen, terugplaatsingen, second opinion onderzoeken, klachten en bezwaar, school-ondersteuningsprofielen, ten behoeve van beleidsevaluatie en ontwikkeling en jaarverslag en verantwoording.

3. Toelichting meerjarenbegroting Driegang

Uitgangspunt van het allocatiemodel van Driegang is dat de beschikbare middelen zoveel mogelijk naar de drie kamers gaan. Zij voeren immers het beleid uit. De kosten aan de centrale organisatie worden gezamenlijk gedragen. Na aftrek van deze centrale kosten worden de beschikbare middelen verdeeld over de kamers naar rato van het aantal leerlingen in het regulier basisonderwijs.

Tot de gezamenlijke kosten behoren:

- Centrale kosten:

- De centrale apparaatskosten (coördinatie van het samenwerkingsverband, administratie en accountancy en de kosten aan de arbodienst voor de personeelsleden die op de loonlijst van het samenwerkingsverband staan. Dit zijn dezelfde als de zorgmiddelen in het kader van WSNS die al door de “oude” samenwerkingsverbanden werden ontvangen, d.w.z. voor ondersteuning in het regulier onderwijs.
- Plaatsen speciaal onderwijs: “bevroren bestand”
 - Vanaf 1 augustus 2014 zullen de kosten die samenhangen met nieuwe verwijzingen naar het speciaal onderwijs op basis van een toelaatbaarheidsverklaring rechtstreeks aan de kamer worden toegerekend.
 - Voor de kosten aan leerlingen die op 31 juli 2014 al in het speciaal onderwijs zitten, is toerekening aan de kamers echter niet mogelijk. De kosten aan plaatsen in het speciaal onderwijs die op grond van deze leerlingen gemaakt worden, worden dan ook centraal gedragen, naar rato van het aantal leerlingen regulier onderwijs. Dit is een z.g. “bevroren bestand”, dat elk jaar kleiner zal worden. De centrale kosten aan speciaal onderwijs nemen daarom jaarlijks af, de decentrale (voor de kamer) nemen jaarlijks toe op basis van eigen verwijzingen en rechtstreekse instroom van leerlingen die in de kamer woonachtig zijn.
- Speciaal basisonderwijs:
 - De voorzieningen voor speciaal basisonderwijs worden bekostigd tot 2% van het aantal leerlingen in de eigen kamer. Aangezien het deelnamepercentage van het samenwerkingsverband als geheel afwijkt van dat van de kamers, vindt verrekening van ondersteuningsmiddelen tussen de besturen van de sbo's plaats.
- Risico's en reserves:
 - Aangezien de uitvoering volledig bij de kamers ligt, liggen daar ook grotendeels de uitvoeringsrisico's. Er wordt daarom slechts een beperkte reserve op het niveau van het samenwerkingsverband opgebouwd.

Onderstaande toelichting volgt het allocatiemodel:

Baten

Leerlingenaantallen

Hier zijn de leerlingenaantallen aangegeven waarop de bekostiging van het samenwerkingsverband is gebaseerd. Voor 2014-2015 geldt de werkelijke telling van 1 oktober 2013. De prognoses voor de teldata daarna zijn realistisch en gebaseerd op de leerlingprognoses die de besturen hebben aangegeven. Aan kamer Rivierengebied Midden-Nederland is een school toegevoegd, te weten Herédium met 108 leerlingen per 1 oktober 2014. De krimp van het speciaal basisonderwijs is geen percentage, maar een beredeneerde daling van het aantal leerlingen per sbao-school. Deze aangepaste prognose is het resultaat van toetsing door kamer coördinatoren.

Leerlingenprognose									
Driegang		1-okt-13	1-okt-14	1-okt-15	1-okt-16	1-okt-17	1-okt-18	1-okt-19	1-okt-20
Rivierengebied	sbao	190	159	155	152	146	144	143	141
De Ronde	sbao	69	69	68	66	65	64	64	63
	subtotaal	259	228	223	218	211	208	206	204
Rivierengebied	bao	7.064	7.010	6.960	6.872	6.812	6.791	6.723	6.656
De Ronde	bao	6.546	6.387	6.236	5.731	5.707	5.650	5.593	5.537
Alblasserwaard West	bao	2.698	2.666	2.639	2.613	2.587	2.561	2.535	2.510
	subtotaal	16.308	16.063	15.835	15.216	15.106	15.002	14.852	14.703
Rivierengebied	bao+sbao	7.254	7.169	7.115	7.024	6.958	6.935	6.866	6.797
De Ronde	bao+sbao	6.615	6.456	6.304	5.797	5.772	5.714	5.657	5.601
Alblasserwaard West	bao+sbao	2.698	2.666	2.639	2.613	2.587	2.561	2.535	2.510
	subtotaal	16.567	16.291	16.058	15.434	15.317	15.210	15.058	14.908
Rivierengebied	totaal	43,79%	44,01%	44,31%	45,51%	45,43%	45,59%	45,59%	45,59%
De Ronde	totaal	39,93%	39,63%	39,26%	37,56%	37,68%	37,57%	37,57%	37,57%
Alblasserwaard West	totaal	16,29%	16,36%	16,44%	16,93%	16,89%	16,84%	16,84%	16,84%
	totaal	100%	100%	100%	100%	100%	100%	100%	100%

Middelen lichte ondersteuning (8000-3902)

Deze middelen zijn een voortzetting van de huidige zorgmiddelen WSNS en worden ingezet voor het realiseren van de basisondersteuning.

Schoolmaatschappelijk werk (8000-3950)

Deze middelen hebben geen relatie met het bekostigingsstelsel passend onderwijs, maar met de impulsregeling (onderwijsachterstandenbeleid) die ongewijzigd wordt voortgezet. Het bedrag wordt vastgesteld op basis van het aantal eenheden schoolgewicht binnen het samenwerkingsverband. In deze begroting is het bedrag opgenomen dat vermeld is op de DUO website voor 2014/15. Van het bedrag is nog geen onderbouwing door DUO gegeven. Dit komt omdat de schoolgewichten nog niet zijn samengevat op het niveau van het samenwerkingsverband. De verdeling van de baten per kamer is naar rato van het aantal bao-leerlingen per samenwerkingsverband.

Overgangsbudget leerling gebonden financiering (8000-3940)

Dit betreft de bekostiging van de reguliere rugzak (dus het basisschooldeel) en het deel van de rugzak bestemd voor ambulante begeleiding, dat in beginsel nog naar het speciaal onderwijs zou gaan. Door de keuze voor opting out komen deze middelen naar het samenwerkingsverband.

Beide zijn berekend op basis van het aantal rugzakindicaties geregistreerd op 1 oktober 2013, zowel in het basisonderwijs als het speciaal basisonderwijs.

Overgangsbudget overig (8000 – 3903)

Dit overgangsbudget bestaat uit gelden die voorheen naar de REC' s gingen. Het is een incidenteel budget, net als de rugzakmiddelen zijn deze middelen vanaf 2015-2016 opgenomen in het budget zware ondersteuning. Het budget wordt berekend op basis van de leerlingen in het basisonderwijs + speciaal basisonderwijs. De middelen compensatieregeling AWBZ komen naar de samenwerkingsverbanden als gevolg van de herverdeling van de middelen van de op te heffen Regionale Expertisecentra (REC' s). Deze gelden zijn bedoeld als aanvullende zorgmiddelen voor leerlingen die onderwijs volgen dat gekoppeld is aan medische behandeling.

Zware ondersteuning (8200 -3903)

Dit betreft middelen die eerst in het kader van de rugzakjes aan de basisscholen en het speciaal onderwijs (voor de ambulante begeleiding) werden uitgekeerd, en de gelden die nodig zijn voor de bekostiging van verwijzingen naar het speciaal onderwijs.

Dit budget vangt aan na het overgangsjaar 2014-2015 en is dan een budget met een vast tarief per leerling (bao + sbo) in het samenwerkingsverband. De rijksoverheid zal overigens niet dit bedrag overmaken, maar daarop de kosten aan plaatsen in het speciaal onderwijs (zie lasten 11) gebaseerd op de oktobertelling direct inhouden. Daarnaast vindt er verevening plaats (zie par.9.1).

Lasten

Overhead (posten 1 t/m 9)

De kosten aan coördinatie van het samenwerkingsverband zijn gebaseerd op de daarover gemaakte afspraken. De overige overheadkosten zijn redelijke aannamen.

Schoolmaatschappelijk werk (post 10)

Deze post is niet bij de lasten opgenomen, maar bij de baten en daar naar rato van de leerlingaantallen van het bao verdeeld over de kamers.

Extra ondersteuning, kosten speciaal onderwijs (post 11)

Uiteindelijk doel is dat de kamers zelf de financiële gevolgen van verwijzingen naar het speciaal onderwijs dragen. De kosten aan plaatsen in het speciaal onderwijs die voortkomen uit verwijzingen (toelaatbaarheidsverklaringen) na 1 augustus 2014 komen dan ook terecht bij de kamer die naar het speciaal onderwijs verwezen heeft. Voor de kinderen die nu het speciaal onderwijs bezoeken is een dergelijke verrekening echter onmogelijk. Vandaar dat is afgesproken dat de huidige groep SO-leerlingen centraal wordt bekostigd. Deze groep zal door schoolverlaten en verhuizen jaarlijks kleiner worden, en wordt dan ook aangeduid als een "bevroren" bestand. In de meerjarenbegroting wordt uitgegaan van een jaarlijkse afname van tenminste één-achtste. In de praktijk zullen de centrale kosten aan speciaal onderwijs dus jaarlijks afnemen en de decentrale kosten (per kamer) jaarlijks toenemen, vanaf 1 augustus 2015. In totaal vrijwel gelijk, maar per kamer verschillend.

Om deze reden is ook de peildatum 1 februari (bekostiging van tussentijdse instroom), onderdeel van de begroting van de kamers.

Compensatie AWBZ (post 12)

Zie overgangsbudget

Weerstandvermogen (post 13)

In deze meerjarenbegroting is geen toedeling van middelen naar de reserves opgenomen om voldoende weerstandvermogen op te bouwen. Wel is de afspraak gemaakt, dat elke kamer tenminste 2% van het lumpsumbedrag beschikbaar heeft als reserve. Omdat de risico's per kamer verschillend zijn, is het mogelijk dat kamers besluiten meer dan 2% te reserveren. De opbouw van de reserve wordt in de kamerbegroting verwerkt.

4. Meerjarenbegroting per kamer

Baten

De Rijksbaten per kamer volgen het allocatiemodel en zijn omgerekend van schooljaar naar kalenderjaar. De Rijksbaten worden volledig geboekt conform de vereisten van het Rijk voor de jaarrekening (EFJ-vereisten) op de kostenplaats van het bestuur en vervolgens aan elke kamer het bedrag dat via het allocatiemodel per kamer beschikbaar is gekomen voor activiteiten als een bedrag door te boeken. Alle overige specifieke baten per kamer, inclusief de terugstorting van het SBO aan De Rotonde, worden wel per kostenplaats begroot en gerealiseerd.

Onder het kopje "Overgangsbudget LGF" zijn de rugzakmiddelen (basisschooldeel en sbo-deel) toegerekend op basis van de werkelijke verdeling van de rugzakken en het daarbij behorende tarief op 1 oktober 2014. Het bedrag dat naar het samenwerkingsverband komt als gevolg van opting out (het bedrag dat samenhangt met de ambulante begeleiding op deze rugzakjes is vervolgens verdeeld naar rato van het bedrag aan rugzakjes per kamer.

De baten van het overgangsbudget overig en de middelen zware ondersteuning zijn berekend naar het aantal leerlingen per kamer (basisonderwijs en speciaal basisonderwijs).

Lasten

Hier is de aftrek weergegeven van de in de meerjarenbegroting berekende centrale kosten: de kosten aan overhead, sbao, de plaatsen in het speciaal onderwijs. De dotatie aan de algemene reserve is op nul euro gesteld. Tenslotte wordt weergegeven welk bedrag per kamer resteert.

Bekostiging SBO

Bij de vaststelling van het verdeelmodel van financiële middelen is voor de bekostiging uitgegaan van bekostiging per kamer en het toepassen van de 2%-norm (2% van het aantal leerlingen bao + sbo), zoals die ook bij de bekostiging door de rijksoverheid wordt gehanteerd.

Om dit te realiseren is verrekening nodig. De sbo-scholen ontvangen naast hun basisbudget op grond van hun werkelijke aantal leerlingen een ondersteuningsbudget (rechtstreeks) tot 2% van het aantal leerlingen. Dit heeft tot gevolg dat Beatrix De Burcht voor meer leerlingen ondersteuningsformatie zal ontvangen dan de kamer heeft, De Rotonde te weinig en Alblasserwaard-West geen. In de begroting van kamer De Rotonde is de vordering van De Rotonde op het SBO als een ontvangst opgenomen.

Voorgesteld wordt om in deze meerjarenbegroting de verrekening tussen kamers via het allocatiemodel niet meer te doen.

Aandachtspunten

- Intern grensverkeer: het extern grensverkeer (plaatsing van/naar buiten het SWV Driegang) start zonder lopende verplichtingen. Voor het grensverkeer tussen de drie kamers wordt verrekening van lopende verplichtingen wel voortgezet. Dit betekent dat er zowel voor intern als extern grensverkeer registratie dient plaats te vinden door de drie kamers (gekoppeld aan de afgegeven toelaatbaarheidsverklaringen) en opdracht tot verrekening aan het administratiekantoor.
- BTW: De BTW- vrijstellingen die gelden tijdens "WSNS" zijn op 1 augustus 2014 vervallen. In verband met de invoering van de Wet Passend Onderwijs per 1 augustus 2014 hebben de staatssecretarissen van Financiën en OCW besloten dat tot 1 augustus 2016 bij wijze van overgangsmaatregel een btw-vrijstelling geldt voor bepaalde werkzaamheden van samenwerkingsverbanden passend onderwijs en van scholen die deel uit maken van deze samenwerkingsverbanden. Deze vrijstelling geldt voor prestaties die over en weer worden verricht tussen een samenwerkingsverband op het gebied van passend onderwijs en de daarin deelnemende scholen, die voortvloeien uit het ondersteuningsplan als bedoeld in artikel 18a, lid 8, van de Wet primair onderwijs en in artikel 17a, lid 8, van de Wet voortgezet onderwijs.

Afkortingen en verklarende woordenlijst

AB	Ambulante begeleiding Hulp van leerkrachten uit het speciaal (basis)onderwijs voor kinderen met een beperking, die naar een reguliere school gaan. De manier waarop ambulante begeleiding bij de invoering van passend onderwijs wordt georganiseerd en beschikbaar is zal per regio verschillen.
Arbitragecommissie	Voor geschillen binnen een samenwerkingsverband is in april 2013 een arbitragecommissie van start gegaan. De Arbitragecommissie beslecht geschillen tussen schoolbesturen en de samenwerkingsverbanden passend onderwijs waarin zij deelnemen, die betrekking hebben op de statuten (in de oprichtingsfase), de onderlinge verhoudingen, het beleid ten aanzien van de extra ondersteuning en de (verdeling van de) bekostiging daarvan. De arbitragecommissie is ondergebracht bij de Stichting onderwijsgeschillen. In de statuten van samenwerkingsverbanden kan worden opgenomen dat men geschillen voorlegt aan deze arbitragecommissie.
BAO	Basisonderwijs
Basisondersteuning	Dit is de door het samenwerkingsverband afgesproken onderwijsondersteuning die een school aan alle leerlingen moet kunnen bieden. De basisondersteuning wordt vastgelegd in het ondersteuningsplan van het samenwerkingsverband. De basisondersteuning is niet landelijk vastgesteld; samenwerkingsverbanden bepalen zelf het niveau van basisondersteuning die de scholen binnen het samenwerkingsverband bieden. De basisondersteuning kan dus verschillen per regio. De kwaliteit van de basisondersteuning moet voldoen aan door de onderwijsinspectie vastgestelde normen.
CJG	Centrum voor jeugd en gezin
CLB	Consultatieve leerling-/leerkrachtbegeleiding Een manier van werken, die gericht is op het vergroten van het handelingsrepertoire (deskundigheid) van de leraar om beter tegemoet te kunnen komen aan de onderwijsbehoeften van de leerling.
Clusteronderwijs	De scholen voor speciaal onderwijs zijn verdeeld in vier clusters. <ul style="list-style-type: none">• Cluster 1: scholen voor visueel gehandicapte kinderen en visueel gehandicapte kinderen met een meervoudige beperking.• Cluster 2: scholen voor dove en slechthorende kinderen en kinderen met ernstige spraakmoeilijkheden, mogelijk ook in combinatie met een andere handicap.• Cluster 3: scholen voor leerlingen met verstandelijke (zeer moeilijk lerenden/ZML) en/of lichamelijke beperkingen (Mytyl/Tyltyl) en aan leerlingen die langdurig ziek zijn (LZ).• Cluster 4: scholen voor zeer moeilijk opvoedbare kinderen, langdurig zieke kinderen zonder een lichamelijke handicap en onderwijs aan kinderen in scholen die verbonden zijn aan pedologische instituten. Onder passend onderwijs blijft het speciaal onderwijs bestaan, maar de term 'cluster' zal niet meer officieel worden gehanteerd en ook de Regionale Expertisecentra zijn verdwenen. Cluster 1 en 2 blijven het onderwijs in een landelijk systeem organiseren. Zij doen dus niet mee met de regionale indeling van samenwerkende scholen in passend onderwijs.

CvI	<p>Commissie voor Indicatiestelling Deze commissie gaf beschikkingen af voor een Clusterschool of rugzakjes. Deze is verdwenen m.i.v. 1 augustus 2014.</p>
EéNZorgroute	<p>1-zorgroute. Met de 1-zorgroute wordt op groeps-, school- en bovenschools niveau het onderwijs passend gemaakt aan de onderwijsbehoeften van alle leerlingen. De kern van de 1-zorgroute is de cyclus van handelingsgericht werken.</p>
Geschillencommissie passend onderwijs	<p>De tijdelijke geschillencommissie passend onderwijs is gestart op 1 augustus 2014 en ondergebracht bij de Stichting Onderwijsgeschillen. Deze landelijke geschillencommissie voor het primair onderwijs (po), voortgezet onderwijs (vo) en (voortgezet) speciaal onderwijs ((v)so) oordeelt in geschillen tussen ouders en het schoolbestuur over:</p> <ul style="list-style-type: none"> • (de weigering van) toelating van leerlingen die extra ondersteuning behoeven; • de verwijdering van leerlingen; • het ontwikkelingsperspectief.
Handelingsverlegenheid	<p>Handelingsverlegenheid ontstaat wanneer een leraar/school niet in staat is om aan de onderwijsbehoeften van een leerling te voldoen. Het is de door school en leraar gevoelde (en dus reële) impasse die ontstaat door de discrepantie tussen gewenst onderwijsaanbod aan de leerling en/of de verlangde ondersteuningsbehoefte van de leraar. handelingsverlegenheid waarover we hier spreken is altijd onderwijs gerelateerd.</p>
HGD	<p>Handelingsgerichte diagnostiek Een praktijkmodel met vijf fasen. In deze werkwijze is er meer oog voor diagnostiek van de onderwijsleer- en opvoedingssituatie: wat gaat hierin goed en wat zou beter kunnen worden. Verder is er meer aandacht voor de samenwerking tussen school, ouders en kind. Dit model is ontwikkeld door Noëlle Pameijer en Tanja van Beukering.</p>
HGW	<p>Handelingsgericht werken Handelingsgericht werken is een planmatige en cyclische werkwijze voor onderwijsprofessionals om individuele onderwijsbehoeften van kinderen te ontdekken en hierin te kunnen voorzien. Door de planmatige aanpak geeft het structuur bij het omgaan met verschillen in (onderwijs)behoeften tussen leerlingen in de groep.</p>
IB	<p>Intern begeleider De coördinator van de ondersteuning op de basisschool.</p>
Jeugdzorg	<p>Jeugdzorg is een vorm van hulpverlening voor jongeren en hun ouders. Wat voor soort hulp een kind of ouders nodig hebben, hangt af van de situatie. Zo zijn er verschillende vormen van jeugdzorg, zoals hulp bij de opvoeding, dagbehandeling en geestelijke gezondheidszorg. De jeugdzorg is nu georganiseerd via het Centrum voor Jeugd en Gezin (CJG) en het Bureau Jeugdzorg. De jeugdzorg is in 2015 de volledige verantwoordelijkheid van gemeenten geworden. Het is belangrijk dat er afstemming plaatsvindt tussen de gemeente, scholen en samenwerkingsverbanden over de samenhang tussen jeugdzorg en passend onderwijs.</p>
LG	<p>Lichamelijk gehandicapt</p>
LVS	<p>Leerlingvolgsysteem Het geheel van methode-gebonden en methode-onafhankelijke toetsen</p>

en observatiemodellen dat een school bijhoudt om de vorderingen van leerlingen in kaart te kunnen brengen.

LGF of Rugzak	Leerlinggebonden financiering Budget voor kinderen die in het reguliere onderwijs zitten, maar een indicatie hebben voor speciaal onderwijs. Ook wel rugzak genoemd. In die rugzak zitten extra middelen voor het onderwijs op een reguliere school. Met de invoering van de Wet passend onderwijs is de landelijke indicatiestelling afgeschaft. Daarmee is ook de leerlinggebonden financiering verdwenen.
LZ	Langdurig ziek
MG	Meervoudig gehandicapt
MR	Medezeggenschapsraad Participatieorgaan bestaande uit vertegenwoordigers van het personeel en de ouders. Elke school heeft verplicht een medezeggenschapsraad die meebeslist of adviseert over de organisatie van de school en de inrichting van het onderwijs.
MKD	Medisch kinderdagverblijf Het medisch kinderdagverblijf heeft specifieke expertise in het signaleren en onderkennen van ontwikkelingsproblemen en het vervolgens stimuleren van een optimale ontwikkeling voor kinderen van 0 tot 7 jaar. Hiervoor beschikken zij over een aantal specialismen, waaronder fysiotherapie, logopedie, speltherapie en medische/verpleegkundige advisering. Aanmelding voor plaatsing geschiedt via bureau Jeugdzorg.
Methode-afhankelijke (gebonden) toetsen	Methode-afhankelijke toetsen zijn toetsen die horen bij een bepaalde methode. AVI-toetsen voor het aanvankelijk lezen worden eveneens gerekend tot de methode-afhankelijke toetsen. Samen met de methode-onafhankelijke toetsen vormen deze het leerlingvolgsysteem.
Methode-onafhankelijke toetsen	Landelijk genormeerde toetsen, dit kunnen Cito-toetsen zijn, maar ook toetsen van andere ontwikkelaars. Deze toetsen vormen samen met de methode-afhankelijke toetsen een belangrijk onderdeel van het leerlingvolgsysteem.
NIO	Nederlandse intelligentietest voor onderwijsniveau. Sommige scholen nemen i.p.v. de Cito-toets de NIO-toets af in groep 8. De NIO-toets is een intelligentietest.
Onderwijsbehoeften	De omschrijving van een begeleiding, die een leerling nodig heeft om tot leren te kunnen komen. Dit laat zich het best omschrijven middels de aanvullingen op de volgende zinnen: 'deze leerling heeft instructie nodig die..., opdrachten nodig die..., (leer)activiteiten nodig die..., feedback nodig die..., groepsgenoten nodig die..., een leraar nodig die..., een leeromgeving nodig die..., ondersteuning nodig die....'.
Onderwijskundig rapport	De verzamelnaam voor documenten die gebruikt worden om gegevens over leerlingen door te geven aan een commissie of een andere school.
OP	Ondersteuningsplan Voorheen zorgplan.
OGW	Opbrengst gericht werken Opbrengstgericht werken is het systematisch en doelgericht werken aan het maximaliseren van prestaties.

OPR	<p>Ondersteuningsplanraad</p> <p>De samenwerkingsverbanden passend onderwijs zijn verplicht een ondersteuningsplanraad in te stellen. De ondersteuningsplanraad bestaat voor de helft uit personeel en voor de helft uit ouders. De leden van de ondersteuningsplanraad worden afgevaardigd door de leden van de MR' en van de scholen in het samenwerkingsverband. De OPR heeft instemmingsbevoegdheid ten aanzien van het ondersteuningsplan van het samenwerkingsverband. Dit betekent dat de OPR moet instemmen met het plan, voordat het kan worden vastgesteld en uitgevoerd.</p>
OPP	<p>Ontwikkelingsperspectief</p> <p>In het ontwikkelingsperspectief beschrijft de school de doelen die een leerling zal kunnen halen. Het bevat in elk geval de te verwachten uitstroombestemming en de onderbouwing daarvan met een beschrijving van de belemmerende en bevorderende factoren die van invloed zijn op het onderwijsproces. In het regulier onderwijs worden ook de afwijkingen van het reguliere onderwijsprogramma en de te bieden begeleiding en ondersteuning beschreven. Het OPP biedt handvatten waarmee de leraar het onderwijs kan afstemmen op de behoefte van het kind. De school stelt een ontwikkelingsperspectief op voor leerlingen die extra ondersteuning op school nodig hebben, welke niet in het aanbod van de basisondersteuning zit en voor alle leerlingen in het speciaal (basis)onderwijs. De school heeft hierover overleg met de ouders en evalueert jaarlijks met hen. Ouders hebben instemmingsrecht op het handelingsdeel van het OPP.</p>
OOGO	<p>Op overeenstemming gericht overleg gemeenten</p> <p>Het bestuur van het samenwerkingsverband overlegt met alle gemeenten in het samenwerkingsverband. Dit op overeenstemming gericht overleg heeft betrekking op de inhoud van het ondersteuningsplan, de ondersteuning aan leerlingen en de aansluiting op de jeugdhulpverlening.</p>
Orthopedagoog	<p>Een orthopedagoog houdt zich bezig met kinderen in een problematische leer-/opvoedingssituatie. Hieronder vallen leer-, gedrags- en opvoedingsproblemen.</p>
PAB	<p>Preventieve ambulante begeleiding</p> <p>Zie ambulante begeleiding (AB).</p>
Passend onderwijs	<p>Alle kinderen verdienen een zo passend mogelijke plek in het onderwijs, onderwijs dat leerlingen uitdaagt, dat uitgaat van mogelijkheden en rekening houdt met beperkingen. Passend onderwijs betreft o.m. de manier waarop onderwijs aan leerlingen die extra ondersteuning nodig hebben wordt georganiseerd. Bijvoorbeeld extra begeleiding, aangepast lesmateriaal, hulpmiddelen op een basisschool of onderwijs op een speciale school. Passend onderwijs is dus geen schooltype; kinderen zitten niet 'op' passend onderwijs. Scholen werken met elkaar samen in samenwerkingsverbanden. De scholen in het samenwerkingsverband maken onderling afspraken over hoe ze ervoor zorgen dat alle leerlingen onderwijs krijgen dat bij hen past.</p>
PMR	<p>Personeelsgeleding van de medezeggenschapsraad</p> <p>Zie ook medezeggenschapsraad (MR).</p>
REC	<p>Regionaal expertisecentrum</p> <p>Zie clusteronderwijs.</p>
Referentiekader	<p>Het landelijk referentiekader passend onderwijs geeft schoolbesturen en samenwerkingsverbanden handvatten om passend onderwijs in de dagelijkse praktijk te brengen, op school en binnen het</p>

samenwerkingsverband. De PO-Raad, VO-raad, AOC Raad en de MBO Raad stelden dit referentiekader op als hulpmiddel bij de inhoudelijke invulling van passend onderwijs. Het referentiekader bestaat uit een algemeen deel, waarin de sectororganisaties hun visie geven over hoe scholen passend onderwijs concreet kunnen vormgeven op school en in het samenwerkingsverband. Dit wordt samengevat in 10 referenties.

RT	Remedial teaching In veel scholen een taak van een buiten de groep werkende leraar die middels preteaching of reteaching leerlingen extra onderwijsondersteuning biedt.
SBO	Speciaal basisonderwijs Een samenvoeging van de vroegere LOM-school (voor kinderen met leer- en opvoedingsmoeilijkheden) en MLK-school (voor moeilijk lerende kinderen).
SMW	School maatschappelijk werk
SO	Speciaal onderwijs (zie ook clusteronderwijs)
SOP	Schoolondersteuningsprofiel Elke school stelt een schoolondersteuningsprofiel op. In dit profiel beschrijft de school welke ondersteuning de school kan bieden en hoe deze ondersteuning is georganiseerd. De school moet minimaal de basisondersteuning die in het samenwerkingsverband is afgesproken realiseren. Daarnaast kan de school extra ondersteuning aanbieden. De medezeggenschapsraad van de school heeft adviesrecht op het vaststellen van het ondersteuningsprofiel. Alle schoolondersteuningsprofielen van de scholen in het samenwerkingsverband samen zorgen voor een dekkend aanbod, zodat alle leerlingen passend onderwijs kunnen krijgen.
SWV	Samenwerkingsverband
TLV	Toelaatbaarheidsverklaring Eén van de wettelijke verantwoordelijkheden van het samenwerkingsverband is het afgeven van toelaatbaarheidsverklaringen voor het SBO en SO, op basis van een deskundigenadvies. Bij algemene maatregel van bestuur (AMvB) is geregeld dat dit deskundigenadvies wordt uitgebracht door ten minste twee deskundigen, waaronder in ieder geval een orthopedagoog of psycholoog. De TLV beschrijft zowel een zorgcategorie als de duur dat deze extra ondersteuning naar verwachting nodig is.
UPP	Uitstroomprofiel/uitstroomperspectief In het uitstroomperspectief geeft de school aan wat de verwachting is dat een leerling aan het eind van het onderwijs op die school zal halen. Dat kan een bepaald niveau van vervolgonderwijs zijn, en - bij het voortgezet onderwijs- een perspectief richting de arbeidsmarkt of dagbesteding. Het uitstroomperspectief wordt opgesteld voor leerlingen van wie verwacht wordt dat ze niet de reguliere einddoelen van voortgezet onderwijs zullen halen.
Verevening	In de wet is bepaald dat de omvang van het budget voor het samenwerkingsverband wordt bepaald op basis van het aantal leerlingen van het samenwerkingsverband. Naar rato krijgt elk samenwerkingsverband dus evenveel ondersteuningsbekostiging. Dit wordt de verevening genoemd. Op dit moment verschilt het aantal indicaties voor speciaal onderwijs sterk per samenwerkingsverband.

Daarom is er een overgangsregeling. Daarmee wordt het samenwerkingsverband gecompenseerd voor het verschil tussen de niet-verevende en de verevende situatie. Dit verschil wordt eenmalig bepaald op basis van 1-oktober 2011. In 2015-2016 wordt dit verschilbedrag voor 100% toegevoegd/afgetrokken van het normatief budget van het samenwerkingsverband. In de jaren die volgen is dit percentage respectievelijk 90%, 75%, 60% en 30%.

VO	Voortgezet onderwijs
WSNS	Weer Samen Naar School
ZAT	Zorgadviesteam
ZMLK	Zeer moeilijk lerende kinderen
ZMOK	Zeer moeilijk opvoedbare kinderen
Zorgplicht	De plicht van het schoolbestuur om te zorgen voor een passend onderwijsaanbod voor alle leerlingen met extra ondersteuningsbehoeften, die op de school worden aangemeld of al staan ingeschreven. Het passend onderwijsaanbod moet gerealiseerd worden binnen de eigen school of bij een van de andere scholen binnen het samenwerkingsverband.

Lijst deelnemende besturen

Nr. b.g.	Naam	Statutair gevestigd te	Behoort tot Kamer
24546	Vereniging voor Christelijk Nationaal Schoolonderwijs Giessen/Rijswijk	Giessen/Rijswijk	Rivierengebied Midden Nederland
27860	Vereniging voor Christelijk Nationaal onderwijs	Almkerk	Rivierengebied Midden Nederland
31032	Vereniging tot Stichting en Instandhouding van de School met de Bijbel te Hoornaar	Hoornaar	Rivierengebied Midden Nederland
31076	Stichting voor onderwijs op Islamitische grondslag in Midden- en Oost Nederland	Leusden	EC Rotonde
32202	Vereniging tot Stichting en Instandhouding van Scholen met de Bijbel te Giessen-Nieuwkerk en omstreken	Giessenburg	Rivierengebied Midden Nederland
32631	Vereniging tot Stichting en Instandhouding van Scholen met de Bijbel te Brandwijk en omstreken	Ottoland	Alblasserwaard-West
33034	Vereniging "Eben-Haëzer" voor Christelijk Schoolonderwijs te Leerbroek	Leerbroek	Alblasserwaard-West
34711	"Vereniging een School met de Bijbel" te Hei- en Boeicop	Hei- en Boeicop	Rivierengebied Midden Nederland
37805	Vereniging tot Stichting en Instandhouding van Scholen met de Bijbel te Bleskensgraaf met Hofwegen en omstreken	Bleskensgraaf CA	Alblasserwaard-West
38351	Vereniging tot Stichting en Instandhouding van een School met de Bijbel te Oud-Alblas	Oud-Alblas	Alblasserwaard-West
41148	SKOR	Tiel	EC Rotonde
41239	De Stroming (VPCO in het Land van Heusden en Altena)	Werkendam	Rivierengebied Midden Nederland
41386	Stichting OVO, Stichting voor Openbaar Verenigd Onderwijs in Gorinchem en de Regio	Gorinchem	EC Rotonde
41396	LOGOS, stichting voor protestants-christelijk onderwijs	Leerdam	Rivierengebied Midden Nederland & Cluster 3 speciaal onderwijs
41417	Stichting Speciaal Onderwijs Drechtsteden en omstreken	Sliedrecht	Cluster 3 speciaal onderwijs
41439	Vereniging voor protestants-christelijk onderwijs TriVia	Hardinxveld-Giessendam	Rivierengebied Midden Nederland
41638	Stichting O2A5, Openbaar Primair Onderwijs Alblasserwaard-Vijfheerenlanden	Arkel	EC Rotonde
41646	Vereniging Gereformeerd Primair Onderwijs West-Nederland	Alphen Aan Den Rijn	Alblasserwaard-West
41848	Vereniging voor Protestants Christelijk Onderwijs te Wijngaarden	Wijngaarden	Alblasserwaard-West
41878	Stichting Openbaar Onderwijs Land van Altena	Sleeuwijk	EC Rotonde
41978	Stichting Uniek	Geertruidenberg	EC Rotonde
42559	Vereniging tot Stichting en Instandhouding van Scholen met de Bijbel te Groot-Ammers en Langerak	Groot-Ammers	Alblasserwaard-West
42588	Stichting SBO De Rotonde	Gorinchem	EC Rotonde
45099	Vereniging van Scholen met de Bijbel te Nieuw-Lekkerland	Nieuw-Lekkerland	Alblasserwaard-West

46060	Vereniging tot Instandhouding van Scholen met de Bijbel te Molenaarsgraaf en omstreken	Molenaarsgraaf	Alblasserwaard-West
46385	Stichting Katholiek Onderwijs Bernardus Alfrink	Dordrecht	EC Rotonde
72750	Vereniging Jenaplanschool Gorkum	Gorinchem	EC Rotonde
74024	Vereniging voor Christelijk Onderwijs te Woudrichem	Woudrichem	Rivierengebied Midden Nederland
74973	Vereniging voor Protestant Christelijk Basisonderwijs te Sleenwijk	Sleenwijk	Rivierengebied Midden Nederland
82084	Vereniging voor Christelijk Nationaal Schoolonderwijs te Goudriaan en omstreken	Goudriaan	Alblasserwaard-West
85256	Stichting Yulius Onderwijs	Barendrecht	Cluster 4 speciaal onderwijs
85502	Vereniging "School met de Bijbel" tot stichting en instandhouding van scholen voor Christelijk onderwijs	Boven-Hardinxveld	Rivierengebied Midden Nederland
86464	Vereniging voor protestants-christelijk onderwijs 'Het Mosterdzaadje' te Hoogblokland	Hoogblokland	Rivierengebied Midden Nederland
88752	Vereniging voor Protestants Christelijk Basisonderwijs te Nieuwendijk N. Br.	Nieuwendijk, gem. Werkendam	Rivierengebied Midden Nederland
89012	Vereniging tot Stichting en Instandhouding van Scholen met de Bijbel te Noordeloos	Noordeloos	Alblasserwaard-West
98398	Vereniging tot Oprichting en Instandhouding van een Neutraal Bijzondere Basisschool te Oudendijk	Woudrichem	EC Rotonde